

הסכם להפעלת מסעדה

שנערך ונחתם בחיפה ביום ____ לחודש _____ שנת 2024

בין:

ארגון נכי צה"ל (ע"ר) מספר 8-272-005-58

עבור בית הלוחם חיפה

מדרך צרפת 101 חיפה

(להלן: "הארגון" או "בית הלוחם" או "הבית")

מצד אחד:

לבין:

ח"פ _____

מרחוב _____

(להלן: "המפעיל")

מצד שני:

והואיל: והארגון מפעיל את בית הלוחם חיפה, שכתובתו דרך צרפת 101 חיפה (להלן: "בית הלוחם" או "הבית");

והואיל: ובקומת הכניסה בבית הלוחם קיים מתחם המיועד להפעלת מסעדה, הכולל, בין היתר, מטבח, אולם סועדים, מרפסת, ציוד ומתקנים, וכן דוכן סמוך לבריכת השחייה, כמפורט בנספח א' להסכם זה (להלן: "הציוד") (להלן: "המסעדה"). תרשים המסעדה, לרבות הדוכן בסמוך לבריכה מצורף בנספח א' 1 להסכם זה;

והואיל: והארגון פרסם הזמנה להציע הצעות לאיתור מפעיל שיקבל הרשאה להפעיל את המסעדה בבית הלוחם ולתת שירותי הסעדה לחברי בית הלוחם, עובדיו ואורחיו, והכל כמפורט בהזמנה להציע הצעות;

והואיל: והצעתו של המפעיל, המצורפת להסכם זה בנספח ב', נבחרה על ידי הארגון כהצעה הזוכה;

והואיל: והמפעיל מצהיר כי הוא בעל הידע, הניסיון, המיומנות, היכולת הכלכלית, כוח האדם המיומן, הכישורים, האישורים, הרישיונות, הביטוחים והאמצעים הנדרשים לשם תפעול וניהול המסעדה ומתן השירותים על פי הסכם זה;

והואיל: והארגון מעוניין למסור למפעיל לתקופה קצובה ומוגבלת את הפעלת המסעדה ומתן השירותים כאמור בהסכם זה, והכל בהתאם לתנאי הסכם זה;

והואיל: והמפעיל מעוניין לקבל על עצמו לתקופה קצובה ומוגבלת את הפעלת המסעדה ומתן השירותים כאמור בהסכם זה, והכל בהתאם לתנאי הסכם זה;

לפיכך הוצהר, הותנה והוסכם בין הצדדים כדלקמן:

1. המבוא, הכותרות והנספחים

1.1. המבוא להסכם זה, והנספחים לו, מהווים חלק מהותי ובלתי נפרד מהסכם זה.

1.2. כותרות הסעיפים נועדו אך ורק לנוחיות הצדדים, ולא ישמשו לפרשנות תוכנם של הסעיפים בשום צורה ואופן.

1.3. בכל מקרה של סתירה בין הוראות הסכם זה להוראות הנספחים, תגברנה הוראות הנספחים.

נספח א' -	רשימת ציוד הארגון
נספח א'1 -	תרשים המסעדה
נספח ב' -	הצעת המפעיל במסגרת ההזמנה להציע הצעות
נספח ג' -	מפרט כללי להפעלת מסעדה
נספח ד' -	הוראות היגיינה תברואת מזון והפעלה
נספח ה' -	מפרט ארוחות ומוצרים.
נספח ה'1 -	מרכיבים של ארוחת הצהרים, הכיבודים והשתייה של העובדים
נספח ו' -	אישור קיום ביטוחים
נספח ז' -	רשימת מלאי ראשוני – ציוד המפעיל
נספח ח' -	הוראות הנוגעות לחוק להגברת האכיפה של דיני העבודה

2. ההרשאה

2.1. הארגון נותן בזאת הרשאה למפעיל לתפעל ולנהל את המסעדה, וכן לעשות שימוש בציוד, ככל שיידרש, לצורך תפעול וניהול המסעדה בלבד, והמפעיל מקבל על עצמו לתפעל ולנהל את המסעדה, הכל בכפוף לתנאי הסכם זה. למען הסר ספק, מובהר כי המפעיל לא יהיה רשאי לעשות שימוש בשטח המסעדה ו/או בציוד אלא לטובת הפעלת המסעדה בבית הלוחם ומתן השירותים על פי הסכם זה. ימי ושעות הפעלת המסעדה, מספר העובדים הנדרשים ותנאים נוספים לקיום ולהפעלת המסעדה מפורטים ב**נספח ג'** (מפרט כללי להפעלת המסעדה) להסכם זה, והמפעיל מתחייב לפעול על פי האמור. מובהר בזאת, כי הארגון יהא רשאי לדרוש, בתיאום עם המפעיל, באופן חד פעמי או דרך קבע, להגדיל ו/או להקטין את מספר העובדים או את שעות פעילות המסעדה על פי שיקול דעתו הבלעדי, והמפעיל מתחייב לעשות כן, וזאת בתנאי שבכל מקרה בו מדובר בשינוי קבוע אזי הארגון יודיע למפעיל על כוונתו לעשות כן, בכתב ולפחות 14 ימים מראש. עוד מובהר, כי הפרה של הוראות סעיף זה, כולן או חלקן, תהווה הפרה יסודית של ההסכם, ותקנה לארגון את כל הסעדים המידיים הנובעים מהאמור, לרבות ביטול ההתקשרות ופינוי המפעיל מהמתחם.

2.2. מבלי לגרוע מהאמור דלעיל, ומבלי לגרוע מאחריותו הבלעדית של המפעיל להפעלת המסעדה כאמור בהסכם זה, מובהר בזאת, כי הנהלת בית הלוחם תהא רשאית ליתן הוראות מיוחדות לעניין קיום והפעלת המסעדה והמפעיל מתחייב לפעול על פי הוראות הנהלת בית הלוחם כאמור.

2.3. בנוסף לכך, מבלי לגרוע מהאמור בסעיף 2.1 בתאום מראש ובאישור בכתב מאת הארגון המפעיל יהא רשאי לעשות שימוש במסעדה ו/או בציוד לצורך הכנה/בישול של מזון שיסופק על ידי המפעיל לגורמים חיצוניים ו/או במיקום חיצוני, והכל בכפוף להוראות כל דין, לרבות (אך מבלי לגרוע מכלליות האמור) חוק רישוי עסקים והתקנות הנובעות ממנו, ועמידה בכל תנאי הרשיונות הנדרשים לצורך זה, זאת בהיקפים ובתנאים אשר ייקבעו במפורש בכתב ההרשאה מאת הארגון.

3. תקופת ההרשאה

3.1. ההרשאה על פי הסכם זה הינה לתקופה של 12 חודשים החל מיום _____ וכלה ביום _____ (להלן: "**תקופת ההרשאה**" או "**תקופת ההסכם**"). למניעת ספק מובהר כי אין באמור כדי לגרוע מזכויות בית הלוחם לסיום תקופת ההרשאה לאלתר במקרה של הפרה יסודית של ההסכם.

3.2. לארגון האופציה להאריך את תקופת ההרשאה של המפעיל בתקופה נוספת של שנה אחת (להלן: "**התקופה הנוספת**") וזאת באמצעות מסירת הודעה בכתב, למפעיל לא יאוחר מ-30 יום קודם לסיום תקופת ההתקשרות/תקופת ההתקשרות הנוספת. ניתנה הודעה כאמור תוארך תקופת ההתקשרות לתקופה הנקובה בהודעה וההסכם על כל תנאיו והוראותיו, יחול במלואו בתקופה הנוספת, בשינויים המחוייבים.

3.3. המפעיל מתחייב לפנות את המסעדה בתום תקופת ההרשאה מכל אדם וחפץ השייכים למפעיל, ולהשאיר את המתחם נקי ומסודר, במצבו כפי שקיבלו, לרבות לעניין מצב הציוד למעט בלאי סביר הנובע משימוש רגיל וסביר בציוד ובמתחם, כך שתתאפשר המשך פעילות רציפה של המסעדה ללא כל הפרעה.

4. הצהרות והתחייבויות המפעיל

המפעיל מצהיר בזאת כדלקמן:

- 4.1. כי ראה ובדק את המסעדה ואת כל פריטי הציוד ומצאם במצב טוב, תקין וראוי לשימוש ולהפעלה מכל הבחינות, וכי הוא מוותר בזאת על כל טענות מום ו/או פגם ו/או אי התאמה מכל סוג ומסכים לקבל את הציוד במצב AS IS על אחריותו של המפעיל, למעט פגם ו/או מום נסתר, שלגביו יוכל המפעיל לפנות לארגון בתוך 30 יום ממועד תחילת ההפעלה.
- 4.2. כי ההרשאה להשתמש במקום, במיתקנים ובציוד הארגון, היא רק כדי לאפשר לו את מתן השירותים על פי הסכם זה וכל עוד הסכם זה מתיר לו את מתן השירותים, וכי הרשאה זו אינה עומדת בפני עצמה ואינה ניתנת לחלוקה או להפרדה מההתקשרות לעניין מתן השירותים.
- 4.3. כי ההרשאה שניתנה לו להשתמש במקום ו/או השימוש בו לא יתפרשו כהענקת זכות שימוש בלעדית ו/או בלתי הדירה ולא יהוו החכרה או השכרה, וכי הוא לא יהיה מוגן לפי חוקי הגנת הדייר, או כמי שיש לו זכויות של דייר ו/או שוכר ו/או חוכר, או זכות אחרת כלשהי המוגנת בחוקי הגנת הדייר, או בכל חוק אחר אשר מגמתו להגן על דיירים, חוכרים או שוכרים, והוא מצהיר בזה שהוא לא יתבע לעצמו ואינו זכאי לכל הגנה וזכות חוקית כאמור.
- 4.4. כי בתקופת הימצאו במקום ושימושו בו הוא יהיה בגדר בר-רשות הדירה בלבד לצורך הפעלת המקום למטרת מתן השירותים, הכול בכפוף להוראות הסכם זה.
- 4.5. כי לא שולמו ולא ישולמו, לא נתקבלו ולא יתקבלו דמי מפתח או תשלום דומה אחר, בתמורה למסירת השימוש במקום למפעיל.
- 4.6. כי הוראות חוק הגנת הדייר (נוסח משולב), התשל"ב – 1972 והתקנות מכוחו או כל חוק אחר להגנת דיירים, הקיים כיום או שיחוקק בעתיד, שכוונתם או מטרתם הגנת דיירים, לא יחולו על ההסכם ויחסי הצדדים מכוחו.
- 4.7. כי ההרשאה שנתן הארגון למפעיל, על פי ההסכם, להשתמש במקום מוגבלת לתקופת ההתקשרות בלבד.
- 4.8. כי הוא אישית, יפעיל ויקיים את המסעדה בצורה מיומנת, מקצועית וברמת ביצוע גבוהה. היה והמפעיל הינו תאגיד, יהיו בגדר "המפעיל" - התאגיד, מנהל התאגיד ומנהל העבודה במסעדה מטעמו, ויחוייבו שלושתם, ביחד ולחוד, בכל התחייבויות המפעיל, בהתאם להסכם זה.
- 4.9. כי הוא מכיר ויודע את אופי הפעילות של בית הלוחם ויתאים את הפעלת המסעדה לאמור, ובמסגרת האמור ימנע מכל פגיעה ו/או הפרעה לפעילות התקנה של הבית.
- 4.10. כי הוא ועובדיו ו/או ספקיו ו/או מי מטעמו, יתנו יחס נאות, יתנהגו בכבוד ובנימוס ויושיטו עזרה לכל באי הבית, בני משפחותיהם, תוך שימת דגש מיוחד על נכים קשים ונכים מתקשים.
- 4.11. כי הוא ועובדיו ישתפו פעולה, באופן מלא, עם הארגון ו/או מי מטעמו, לרבות החברה המפקחת והמייצגת לארגון בתחום ההסעדה.

4.12. כי הוא מקיים את כל הוראות הדין החלות עליו, לרבות הוראות הדין הקשורות לנכי צה"ל, וכי לכל אורך תקופת ההתקשרות לכל הפחות 5% מהמועסקים על ידו יהיו נכי צה"ל, ובכל מקרה לא פחות מנכה צה"ל אחד.

4.13. כי בתיאום עם המפעיל, הארגון יוכל להוסיף או לגרוע משטח המסעדה, לתקופה קצובה ו/או לצמיתות, שטחים, כולל שטחי המרפסת, הכל כראות עיניו ועל פי שיקול דעתו הבלעדי. המפעיל מתחייב כי לא תהיה לו כל טענה ו/או דרישה ו/או תביעה כלפי בית הלוחם בגין האמור.

4.14. כי ידוע לו והוא מסכים כי לארגון שמורה הזכות להיכנס למסעדה על כל חלקיה (השירותיים, התפעוליים וכיו"ב) באמצעות כל אדם מטעמו, בכל עת ועל פי שיקול דעתו הבלעדי של הארגון, בין היתר, על מנת לוודא קיומו של הסכם זה. מובהר, כי למפעיל לא תעמוד הזכות למנוע את כניסת הארגון למתחם. ככלל, יעשה מאמץ לתאם מול המפעיל את הכניסה למסעדה על כל חלקיה, אולם במקרים חריגים ו/או במקרה של חוסר שיתוף פעולה מצד המפעיל, תעמוד הזכות לארגון כאמור בסעיף זה, גם ללא תיאום ו/או ללא הסכמת המפעיל.

4.15. כי ידוע לו שהארגון הוא היחיד הקובע מי יהיו חברי, עובדי, אורחי ומבקרי בית הלוחם בחיפה (להלן: "הלקוחות") ורק להם יינתן שרות, ואולם יובהר כי לעניין זה ייתן המפעיל שרות לכל באי הבית מבלי שתקום עליו החובה לבדוק תעודות מכל מין וסוג שהוא.

על אף האמור בסעיף קטן זה ובסעיף 4.22 להלן, מוסכם בזאת כדלקמן:

4.15.1. כניסה למסעדה של גורמים שאינם חברי בית הלוחם לצורך אכילה במסעדה בלבד, תותר אך ורק באישור מראש של מנהל בית הלוחם, ובכפוף לכך שהכניסה כאמור אינה מפריעה לפעילות השוטפת של בית הלוחם ושל המסעדה. אישור כאמור נדרש לכל כניסה וכניסה, ולא יותר באופן גורף. כן מובהר, כי ייתכן וכניסה של גורמים שאינם חברי הבית תותנה בתשלום למפעיל, וזאת בגין רכיב הביטוח של אותם גורמים. למניעת ספק, מובהר באופן חד משמעי, כי גורמים שתאושר להם כניסה כאמור, יוכלו להכנס לבית הלוחם אך ורק לצורך אכילה במסעדה ולא יותר להם לעשות כל שימוש אחר במתקני בית הלוחם.

4.15.2. קיום אירועים אישיים מצומצמים של חברי בית הלוחם במתחם המסעדה, יותר אך ורק בכפוף לאישור מראש של מנהל הבית, שייקבע, בין היתר, בהתחשב בפעילויות המתקיימות בבית הלוחם באותו מועד ויתר צרכי הבית. כן מובהר, כי ייתכן וקיום אירועים כאמור יותנה בתשלום של המפעיל, וזאת בגין רכיב הביטוח של אותם מבקרים, שאינם חברי הבית. למניעת ספק, מובהר באופן חד משמעי, כי אורחים שיוזמנו לאירועים הנ"ל, שאינם חברי בית הלוחם, יוכלו להכנס לבית הלוחם אך ורק לצורך אכילה במסעדה ולא יותר להם לעשות כל שימוש אחר במתקני בית הלוחם.

4.16. כי בידיו אישור משלטונות מס הכנסה על ניהול ספרים לפי חוק עסקאות עם גופים ציבוריים, התשל"ו-1976, ועל פטור מניכוי מס במקור.

4.17. כי יעסיק בקיום ובהפעלת המסעדה עובדים מיומנים ומהימנים שלא ידוע לו לגביהם כי הם בעלי עבר פלילי.

4.18. כי יקיים ויפעיל את המסעדה תוך שמירה על הוראות הבטיחות וכי עובדיו יקפידו לבצע את עבודתם תוך זהירות מרבית ושמירה על חיייהם וגופם שלהם עצמם, של עובדים אחרים במסעדה ושל באי בית הלוחם.

4.19. כי ידאג לפיקוח נאות על קיום והפעלת המסעדה על מנת לוודא, כי אלו מתבצעים על פי הסכם זה.

המפעיל מתחייב בזאת כדלקמן:

- 4.20. להפעיל את המסעדה בהתאם לחוק רישוי עסקים, תשכ"ח – 1968 ולתקנות הרלוונטיות שהותקנו מכוחו, לרבות אך לא רק, תקנות רישוי עסקים (תנאי תברואה נאותים לבתי אוכל), תשמ"ג – 1983, ולתקנות רישוי עסקים (הוראות כלליות), תשס"א – 2000, ובהתאם להנחיות שיינתנו מכל רשות מוסמכת ו/או גורם מוסמך אחר מטעם בית הלוחם. ניתנה הנחיה כאמור יישא המפעיל, על חשבונו, בכל עלות ו/או הוצאה הכרוכות בקיומה, וכן באחריות המלאה והבלעדית לקיומה, למעט בגין דרישות אשר עניינן שיפורים בתשתיות המתחם ו/או ביעודו בהתאם להוראות תב"ע, לרבות אך מבלי לגרוע מכלליות האמור, כדלקמן: הוספת ספרינקלרים, פתיחת דלתות חירום, שינוי ו/או הוספה של תאי שירותים, שינויים בהסדרי הנגישות. מובהר, כי אין בסמכות הפיקוח שניתנה לבית הלוחם ו/או למי מטעמו בהתאם להוראות הסכם זה כדי לגרוע מאחריות המפעיל ו/או כדי להטיל אחריות על בית הלוחם בקשר עם האמור.
- 4.21. לדווח לבית הלוחם, מיד עם קבלת הודעה, על קיום ביקורת מטעם כל גורם מוסמך, לתאם עם בית הלוחם נוכחות מי מטעמו במהלך ביקורת כאמור ולהעביר לבית הלוחם כל דו"ח ביקורת שיתקבל.
- 4.22. למלא אחר כל התקנות, הכללים וההוראות שניתנו או שיתפרסמו מזמן לזמן על ידי הארגון, או על ידי כל רשות מוסמכת אחרת. המפעיל אחראי לכך שכל עובדיו, שליחיו והבאים מכוחו ימלאו אחרי כל התקנות, הכללים וההוראות כאמור.
- להשתמש במקום ובציוד שהוקצו ו/או יוקצו לו אך ורק לצורך תפעול וניהול המסעדה ללקוחות (כהגדרתם לעיל) ולפעול בעצמו ו/או באמצעות עובדיו אך ורק למטרת תפעול המסעדה בבית הלוחם ולא לכל מטרה אחרת.
- על אף האמור מוסכם כי, כמפורט בסעיף 2.3 לעיל, בתאום מראש ובאישור בכתב מאת הארגון המפעיל יהא רשאי לעשות שימוש במסעדה ו/או בציוד לצורך הכנה/בישול של מזון שיסופק על ידי המפעיל לגורמים חיצוניים ו/או במיקום חיצוני, והכל בכפוף להוראות כל דין, לרבות (אך מבלי לגרוע מכלליות האמור) חוק רישוי עסקים והתקנות הנובעות ממנו, ועמידה בכל תנאי הרשיונות הנדרשים לצורך זה, זאת בהיקפים ובתנאים אשר ייקבעו במפורש בכתב ההרשאה מאת הארגון.
- עוד מוסכם, כי המפעיל יהיה רשאי לספק במסעדה מזון מבושל, מצונן או מוכן להגשה, שהוכן במטבח יצרן מאושר, ולהובילו למסעדה בבית הלוחם, בכפוף להוראות כל דין, לרבות (אך מבלי לגרוע מכלליות האמור) הכנת המזון במקום בעל רישיון יצרן, הובלתו בהתאם לרשיון ועמידה בכל הדרישות הנכללות ברישיונות הנדרשים.
- עוד מובהר, כי אין באמור לעיל בכדי לגרוע מיתר התחייבויות המפעיל על פי הסכם זה, לרבות לעניין מגוון המזון שיוגש במסעדה, ו/או לעניין רמת השירות הניתנת, לרבות מספר עובדי המפעיל במקום, והמפעיל מתחייב לקיים התחייבויותיו במלואן.
- עוד מובהר, כי המפעיל מתחייב כי חומרי הגלם למזון המוכן ו/או המבושל במתחם המסעדה יובאו לבית הלוחם בתנאי קירור נאותים, ותוך עמידה בכל דרישות החוק לעניין הובלת חומרי גלם למזון. כמו כן, כל המזון המסופק במסעדה יעמוד בתנאי כשרות, כמפורט בסעיף 9 להלן.
- 4.23. כי הוא ו/או עובדיו ו/או ספקיו, לא יחננו את רכביהם בחניון בית הלוחם. פריקת סחורה בחניון בית הלוחם תהא אך ורק לאחר תאום מראש.
- 4.24. כי לא יבעיר אש לצורכי צליית בשר וכיו"ב (מנגל) ברחבי מבנה המסעדה, ובכל מקרה לא יבעיר אש כאמור אלא באישור מראש של מנהל בית הלוחם.
- 4.25. לשמור בכל עת על שלמותם, ניקיונם ומצבם התקין של המסעדה וכל הציוד, ובכלל זה המטבח, חדרי הקירור והמיזוג, המרפסת הצמודה לה וכל חלק נוסף המשמש לתפעול המסעדה, ולפצות

ולשפות את הארגון עבור כל נזק שיגרם למסעדה ו/או לציוד, למעט בלאי סביר, מיד עם דרישתו הראשונה של הארגון ובסכום כפי שיקבע על ידי הארגון, וכפי שיגובה באמצעות הצעת מחיר מטעם הגורם אשר יבצע את התיקון.

4.26. מובהר, כי המפעיל יהיה אחראי על שלמות הציוד ועל תקינותו והוא יהיה חייב לתקן ו/או להחליף על חשבונו כל חלק מהציוד שיצא מכלל שימוש ולשמור על הציוד במצב כפי שנמסר לו ביום תחילת הסכם זה, למעט בלאי סביר. כן מתחייב המפעיל לדאוג לתחזוקה השוטפת והתקינה של הציוד ו/או של ציוד המפעיל במשך כל תקופת ההסכם, ולספק את כל האישורים הנדרשים על פי כל דין בקשר לתקינות הציוד. מבלי לגרוע בכלליות האמור לעיל, מתחייב בזאת המפעיל לבצע את האחזקה השוטפת והמונעת בהתאם להוראות היצרנים של פריטי הציוד ו/או המתקנים ו/או דרישות חברת הביטוח ונציגים וסוקרים מטעמה. למניעת כל ספק, מובהר כי הציוד כולל אף את חדרי הקירור וכל הציוד המצוי בהם.

4.27. לא להציב ו/או להוסיף ציוד נוסף על הציוד, ללא הסכמת הארגון מראש ובכתב.

4.28. לא לשנות ו/או להוסיף על המסעדה ו/או לבצע כל תיקון ו/או שינוי במבנה ו/או בציוד ו/או בפריסתו במתחם, ללא הסכמת הארגון מראש ובכתב.

4.29. לא לאחסן במסעדה, לידה או בסביבתה, כל חומר שיש בו משום סכנה. כמו כן, לא יאוחסן במסעדה ובסביבותיה מלאי או ציוד שאינו לצרכי המסעדה עצמה.

4.30. לבצע בשטחי המסעדה, באמצעות גורמים שיאושרו מראש בלבד על ידי בית הלוחם, את כל עבודות התחזוקה השוטפות, ככל שיידרש, וכפי שיוורה הארגון למפעיל, לרבות הדברה, שרברבות, פתיחת סתימות, ניקיון כללי, תחזוקת חשמל שוטפת וכיוב', ולשאת בכל ההוצאות שתהיינה כרוכות בכך. מבלי לגרוע מהאמור, מובהר כי עבודות צביעה ו/או תיקוני בניין וחשמל שאינם תיקונים שוטפים, ככל שיידרשו, יבוצעו על ידי בית הלוחם. עוד יובהר, כי האחריות בגין תשתיות המבנה השונות תחול על הארגון, וזאת מקום בו תקלה בתשתיות לא נגרמה כתוצאה ממעשה או מחדל של המפעיל.

4.31. לא להעביר ו/או להסב ו/או למסור ו/או להמחות ו/או להשכיר את זכויותיו וחובותיו על פי הסכם זה, כולן או חלקן, לצד ג' כלשהו, ללא הסכמת הארגון מראש ובכתב, לרבות אך מבלי לגרוע מכלליות האמור לעיל, הזכות לקבלת תשלומים על פיו, ולא להעביר ו/או למסור ו/או להשכיר את המסעדה ו/או הציוד ו/או כל חלק מהם ולא לשתף בשימוש ו/או להעניק לצד ג' כלשהו זכאות כבר-רשות במסעדה ו/או בציוד ו/או בחלק מהם, בין בתמורה ובין בלא תמורה, מבלי לקבל רשות לכך בכתב ומראש מהארגון. בנוסף, מתחייב המפעיל לא לשעבד ו/או למשכן כל זכות כאמור.

4.32. להשיג ולחדש מזמן לזמן, **ובמועד**, על חשבונו ואחריותו המלאים את כל הרישיונות וההיתרים הדרושים על פי הוראות כל דין לתפעול המסעדה בבית הלוחם ולמלא אחרי הוראות כל דין בקשר להחזקתם ולניהולם. פעולה של המסעדה ללא רישיון עסק, לכל תקופה שהיא ומכל סיבה, שהיא תחשב להפרה יסודית של הסכם זה.

מוסכם כי ככל שיתברר שישנם ליקויים מבניים במתחם המסעדה בבית הלוחם, המונעים קבלת רישיון עסק (כגון בעיות מבניות בתחומי כיבוי אש ונגישות), יתוקנו ליקויים אלו על ידי הארגון ועל חשבונו. נכון למועד חתימת הסכם זה, לא ידוע לארגון על כל ליקוי כאמור המונע קבלת רישיון עסק והארגון מבהיר כי למפעיל קודם ניתן רישיון עסק במתחם המדובר במצבו הנוכחי.

4.33. רישיונות העסק שיוציא המפעיל, כאמור לעיל, לצורך תפעול המסעדה, יוצאו על חשבונו של המפעיל וירשמו על שם המפעיל.

4.34. לשמור על ניקיון המסעדה וסביבתה, לרבות המרפסת ופינת העישון הכלולה בה, ברמה הגבוהה ביותר, לפנות בעצמו את האשפה למקום האיסוף המיועד לכך ולהחזיק במקום, בכל עת, כמות מספקת ומתאימה של מזון, כלי בישול וכלי אוכל.

יובהר, כי פינוי האשפה האמור לעיל לא יהיה בשום מקרה לחניון המקורה של בית הלוחם, אף לא באופן זמני, כי אם לנקודת האשפה שבמגרש החניה.

4.35. להגיש במסעדה אך ורק פרטי מזון ומשקה טריים ונקיים ולספק שירותים, מזון ומוצרים מגוונים ברמה גבוהה, בעיצוב אסתטי ובצורה הגיינית.

4.36. לא להעסיק באספקת השירותים, בשום מקרה שהוא, בין במסגרת יחסי עובד ומעביד ובין כקבלן עצמאי, בין בתמורה ובין שלא בתמורה, מי מעובדי הארגון ו/או עובדי חברת השמירה ו/או חברת הניקיון ו/או כל חברה אחרת המספקת לארגון שירותים ו/או כל קבלן או ספק משנה המועסק בארגון.

4.37. להעסיק, על חשבונו, עובדים מיומנים ומקצועיים במספר מספיק לשם תפעולה וניהולה התקין והיעיל של המסעדה, ולא פחות ממספר העובדים המפורט **בנספח ג'** להסכם זה. למניעת כל ספק, מובהר כי הפרה של הוראות סעיף זה, כולן או חלקן, תהווה הפרה יסודית של ההסכם, ותקנה לארגון את כל הסעדים המידיים הנובעים מהאמור, לרבות ביטול ההתקשרות ופינוי המפעיל מהמתחם.

4.38. העסקתו של כל עובד תהיה טעונה אישור רפואי מרופא מוסמך כי מצב בריאותו תקין וכי עמד בכל הבדיקות הרפואיות כנדרש מעובדים העוסקים בייצור ובאספקת מזון על פי תקנות והנחיות משרד הבריאות. כמו כן, תהיה העסקתו של כל עובד טעונה אישור מראש ובכתב של הארגון והארגון יהיה רשאי לסרב להעסקת עובד, או לדרוש את החלפתו ו/או פיטוריו של עובד כלשהו, על פי שיקול דעתו הבלעדי של הארגון ומבלי שיידרש ליתן נימוק כלשהו לכך, ומבלי שהדבר יגרע מהיותם של עובדי הספק עובדיו בלבד ולא עובדי הארגון, בשום מקרה שהוא. לשם קיום האמור בסעיף זה:

4.38.1. ימסור המפעיל לארגון רשימה שמית של כל העובדים שיועסקו על ידו בביצוע הסכם זה, טרם תחילת העסקתם.

4.38.2. לארגון תעמוד הזכות לראיין כל עובד לפני שהתחיל לעבוד במסעדה ו/או במהלך עבודתו, והארגון רשאי לאשר עבודתו או לסרב לכך שיעבוד במסעדה.

4.38.3. עוד מובהר בזאת, כי לארגון תעמוד הזכות להודיע למפעיל, על פי שיקול דעתו הבלעדי, על רצונו להעביר עובד של המפעיל מתפקידו ולדרוש שלא יופיע עוד לעבוד במסעדה ואין הארגון צריך לנמק החלטתו זו בפני המפעיל.

4.38.4. המפעיל מתחייב כי משנתן הארגון הוראה כאמור לעיל בדבר החלפת עובד/מועסק של המפעיל במקום השירות – יחליף המפעיל את העובד תוך תקופת הזמן הנקובה בדרישת הארגון, ומבלי שהארגון ישא באחריות כלשהי בגין החלפה כאמור לרבות תשלום פיצוי כלשהו, לרבות במקרה והמפעיל פיטר/סיים העסקתו של עובד/מועסק כאמור. המפעיל מתחייב כי לא תהא לו כל טענה ו/או דרישה ו/או תביעה בגין האמור כלפי הארגון ו/או מי מטעמו.

4.38.5. מצא הארגון כי מספר העובדים המועסקים על ידי המפעיל בשירות אינו מספיק, בין באופן חד פעמי ובין דרך קבע, יודיע כך למפעיל, והמפעיל מתחייב להגדיל את צוות העובדים המועסק על ידו במתן השירות, תוך 48 שעות, הכול להנחת דעת הארגון. הודעה כאמור אפשר שתיתן גם בע"פ.

4.38.6. המפעיל מצהיר, כי כל האנשים שיועסקו על ידו לצורך מתן השירות ייחשבו, לכל צורך, כעובדיו או כשליחיו, ויועסקו על ידו, על חשבונו הוא בלבד, ועליו תחול האחריות לגבי תביעות הנובעות מיחסיו עימם וכל הסיכונים הנובעים מהעסקתם, הכל כאמור בסעיף 17 להלן.

- 4.38.7. המפעיל יהיה האחראי הבלעדי כלפי עובדיו, שליחיו וכל מי שמועסק על ידו ו/או מטעמו במתן השירותים ו/או במקום השירותים ו/או בקשר למתן השירותים, בגין כל נזק לגופם ו/או לרכושם, לרבות במקרה של מוות, נזק גופני, או נזק לרכוש שייגרם להם, בין במישרין ובין בעקיפין, כתוצאה מתאונה או מנזק שאירע בעת מתן השירותים, או בעת כל פעילות הקשורה במתן השירותים, לרבות הובלת מוצרים והספקה למקום השירותים, והכל מבלי לגרוע מהוראות סעיף 17 להלן.
- 4.39. לדאוג כי הוא ועובדיו יופיעו לעבודתם במסעדה נקיים ומסודרים, במדי ייצוג הולמים הכוללים תגי זיהוי (וכן כפפות, סינר ומצנפת לעובדים הרלוונטיים) - שיסופקו על ידי המפעיל, על חשבונו ועל אחריותו, ולהקפיד על ביצוען המלא של הוראות תקנות רישוי עסקים (תנאי תברואה נאותים לבתי אוכל), התשמ"ג-1983, לרבות פרק ט' לתקנות. כמו כן, יודא המפעיל כי כל המועסקים על ידו במסעדה יהיו לבושים בכל עת משעות עבודתם באותם מדים. המפעיל יחזיק במתחם המסעדה מדים נוספים להחלפה במקרה הצורך, והוא מתחייב לדאוג כי כל עובד שלו, אשר מדיו אינם נקיים ומסודרים מכל סיבה שהיא, בין בתחילת העבודה ובין במהלכה, יחליף את מדיו.
- 4.40. להיבדק הוא וכל עובד, שיועסק על ידו ו/או מטעמו, על ידי רופא ממשלתי כנדרש ולהמציא לארגון את האישורים המתאימים והנדרשים מטעם רשויות הבריאות המוסמכות, ביחס לכל עובד, לפני התחלת עבודתו של אותו עובד. כמו כן, במהלך עבודתו של כל עובד, יעבור העובד בדיקות מעבדה כדין. כמו כן, יחוייב כל עובד מעובדי המפעיל, החוזר לעבודתו לאחר היעדרות מחמת מחלה, להמציא אישור מרופא מוסמך על כשירותו הרפואית לחזור לעבודתו במתן השירותים.
- 4.41. לדאוג כי כל המועסקים במתן השירותים, שיש להם מגע כלשהו לאוכל ו/או למוצרי המזון ו/או להגשת ארוחות ו/או לפריטי מזון, יעברו בדיקות רפואיות תקופתיות, אחת ל-6 חודשים, כנדרש בתקנות משרד הבריאות. העתקי הבדיקות הרפואיות יועברו מיד לאחר ביצוען לידי מנהל בית הלוחם, וזאת כתנאי לקבלת כל תשלום שהוא המגיע למפעיל מהארגון (לרבות בגין אירועים מוזמנים, ארוחות העובדים או כיבוד אחר שסופק לארגון). המפעיל מתחייב להודיע לעובדיו מראש כי תוצאות הבדיקות יועברו למנהל הבית ולקבל את אישורם מראש לאמור. עובד שסירב לעבור בדיקה כאמור, לא יוכל להיות מועסק עוד במסעדה.
- 4.42. להעסיק עובדים אך ורק בהתאם להוראות כל דין ובאמצעות הרשויות המוסמכות, וזאת בתנאים התואמים להוראות כל חוק ו/או דין ו/או הסכם קיבוצי כללי ו/או אחר החל בקשר להעסקת עובדים מסוג זה.
- 4.43. המפעיל יהיה אחראי להבטיח תנאי בטיחות וגהות ותנאים אחרים לשמירת בריאות עובדיו, כדרוש על פי כל דין.
- 4.44. המפעיל מתחייב לשמור בסוד, ולא להעביר, לא למסור ו/או להביא לידיעת כל אדם, ובכלל זה חברי בית הלוחם ו/או גורמים שאינם מורשים מטעם הארגון (אף אם הם בעלי תפקיד בארגון), כל ידיעה ו/או נתון בקשר עם הסכם זה ו/או ביצועו ו/או כל ידיעה שהגיעה אליו בתוקף ו/או במהלך ו/או אגב ביצוע ההסכם או מתן השירותים על פיו, בין בתקופת ההתקשרות ובין לאחריה, בכל עניין שהוא, ובפרט בעניין נכי צה"ל או בית הלוחם או הארגון.
- 4.45. המפעיל מתחייב להדריך את עובדיו ולהורות להם לשמור על סודיות כל מידע שגייע אליהם לגבי נכים ו/או הארגון, ויהא אחראי לכל תוצאה משפטית הנובעת מהפרת הסודיות האמורה. כמו כן, מתחייב המפעיל להחתיים את עובדיו על הצהרת סודיות לפיה יתחייבו לא להעביר, לא להודיע, לא למסור ולא להביא לידיעת כל אדם כל ידיעה שתגיע אליהם בקשר עם ביצוע ההסכם במהלך או אגב ביצועו, בתקופת ההתקשרות, לפני תחילתה או לאחר סיומה.
- 4.46. לא לצבוע, לשים, או להציג סימן, אות, מודעה, שלטי פרסום, ציור, או קישוט כלשהו באזור המסעדה או בסביבתה, אלא בהסכמת הארגון בכתב ומראש. לא לפרסם את המסעדה בכל אמצעי פרסום שהוא מבלי לקבל את הסכמת הארגון מראש ובכתב לפרסום. בכל מקרה, בכל

פרסום שיאושר על ידי הארגון כאמור, ושיבוצע על ידי המפעיל, לא יעשה שימוש בשם ו/או בסמל של הארגון ו/או בית הלוחם.

4.47. לקבל תשלום מבאי המסעדה במזומן ו/או בכרטיסי אשראי לפי בחירתו הבלעדית של הקונה. כן מתחייב המפעיל לקבל מבית הלוחם גם תשלום בהמחאות.

4.48. **כשרות**

המסעדה תהיה פתוחה לרווחת באי בית הלוחם, 7 ימים בשבוע, והכל בהתאם לאמור **בנספח ג'** להסכם זה. המפעיל יעשה כמיטב יכולתו לקבל תעודת כשרות למסעדה, וזאת על אף היותה פתוחה בשבת. לא עלה בידי המפעיל לקבל תעודת כשרות, בין היתר בשל העובדה שהמסעדה פתוחה בשבת. יודיע על כך למנהל בית הלוחם ויפעל בהתאם להוראותיו. בכל מקרה, ואף אם אישר מנהל הבית העדר קיומה של תעודת כשרות, יפעל המפעיל בענייני כשרות כדלהלן:

4.48.1. כל מוצרי המזון הנכנסים למסעדה יהיו בעלי הכשר מוכר בלבד, לפחות של הרבנות הראשית.

4.48.2. לא יהיה עירוב ישיר של כלי חלב ובשר.

4.48.3. לא יהיה בישול המערב חלב ובשר.

4.48.4. המפעיל יחזיק במסעדה בכל עת, ועל חשבונו המלא, סט כלים חד פעמיים, לשימוש סועדים המעוניינים בכך.

4.48.5. המפעיל בלבד יהיה אחראי, על חשבונו, להכשרת מקומות השרות לפסח, והוא יגיש בפסח מזון כשר לפסח בלבד.

5. **ציוד הארגון וציוד המפעיל**

5.1. הארגון מעמיד לשימוש המפעיל, את המתקנים והציוד כמפורט ברשימת ציוד הארגון **בנספח א'** להסכם זה. במועד העמדת מתחם המסעדה לשימוש המפעיל, יבוצע הליך מסירה מסודר של המתחם, ובכלל זה בדיקת כלל הציוד המצוי במתחם. ציוד הארגון יימסר למפעיל כשהוא במצב טוב ותקין. המפעיל לא יציב ו/או יוסיף ציוד נוסף על הציוד, ללא הסכמת הארגון מראש ובכתב. אין באמור כדי לגרוע מחובות המפעיל להוספת ציוד כאמור בהסכם זה במפורש.

5.2. המפעיל מתחייב לשמור על הציוד, לתפעלו ולתחזקו בהתאם להוראות השימוש המותרות על פי הוראות היצרן וכללי הבטיחות המקובלים בלבד, והוא יישא באחריות לכל נזק ו/או אובדן שייגרמו לציוד מכל סיבה שהיא, למעט בשל בלאי סביר, והכל מבלי לגרוע מהוראות סעיף 15 להלן. לעניין ציוד המפעיל, כהגדרתו **בנספח ז'** להלן, מתחייב המפעיל כי יחליף וירכוש על חשבונו כל פריט שיימצא לקוי ו/או לא בטוח לשימוש, וזאת מיד עם היוודע למפעיל על ליקוי או אי בטיחות של פריט כאמור לעיל. לעניין ציוד הארגון, מתחייב המפעיל להודיע לארגון על הליקוי ו/או היות הציוד לא בטיחותי, וזאת מיד עם היוודע למפעיל על ליקוי או אי בטיחות של פריט כאמור לעיל, ובמקרה והפגם ו/או הליקוי נמצאים תחת אחריותו, מתחייב המפעיל גם לתקן את הציוד ו/או להחליפו.

5.3. הארגון יהא רשאי, אך לא חייב, בכל עת במשך תקופת ההסכם, על פי שיקול דעתו הבלעדי, להוסיף ציוד ו/או מתקנים אשר יהיו דרושים, לדעתו, לצורך שיפור ו/או שינוי רמת השירות על פי ההסכם, ולהעמידם לרשות המפעיל. בחר הארגון לפעול על פי זכותו כאמור לעיל – תשונה רשימת ציוד הארגון המצורפת להסכם זה בהתאם, והמפעיל יהא חייב לעשות שימוש גם בציוד שנוסף, לצורך מתן השירותים כאמור בהסכם זה.

עוד מוסכם, כי במהלך שנת ההתקשרות הראשונה, וככל שמפעיל יהא סבור כי נדרש ציוד נוסף להפעלת המסעדה, יפנה המפעיל לארגון בעניין זה, וככל שהארגון יסבור כי קיים צורך ממשי ברכישת ציוד כאמור, ירכוש הארגון את הציוד המבוקש, על חשבונו, ובלבד שעלותו המצטברת של הציוד לא תעלה על 3,000 ₪, כולל מע"מ כדין.

5.4. כל פריטי הציוד המיועדים לשימושם של הסועדים במסעדה בכלל זה: סכו"ם, מגשים, מלחיות, פלפליות, שמניות, צלחות לסוגיהם השונים, כוסות לסוגיהן השונים, ספלים, כלי הגשה, קנקנים ובאופן כללי כל הכלים העשויים מזכוכית, חרסינה ופלסטיק לסוגיו, יסופקו על ידי המפעיל ויישארו בבעלותו גם לאחר סיום הסכם זה, והמפעיל מתחייב לספק מלאי ראשוני של כל הציוד לעיל ולוודא כי במשך כל תקופת ההסכם, תישמר רמת מלאי מספקת של כל הציוד לעיל, ולא פחות מהמלאי הראשוני. רשימת המלאי הראשוני שעל המפעיל להעמיד בהתאם להוראות סעיף זה מפורטת **בנספח ז'** להסכם זה. ככל שיחסרו פריטי ציוד וכלים, מתחייב המפעיל להשלים על חשבונו.

5.5. למניעת כל ספק מובהר, מוצהר ומוסכם בזה, במפורש, כי המפעיל ירכוש ויספק, על חשבונו, במשך כל תקופת ההסכם, את כל החומרים הדרושים לצורך הפעלתם ו/או תפעולם ו/או ניקיונם של המזון ו/או הציוד ו/או המתקנים ו/או הכלים הכלולים ברשימת הציוד של הארגון ו/או בציוד המפעיל, ולרבות ומבלי למעט: מלח וחומרי הברקה למדיחים, בלונים להפעלת מתקני השתייה למים, לסודה, למיץ ממותק, לגוזו וכיוצא באלה, וכן חומר לחיטוי ירקות ופירות אשר יעשה בו שימוש שוטף. מובהר ומוסכם, כי כל החומרים שיסופקו על ידי המפעיל יעמדו בדרישות כל תקן קיים ו/או הוראה ו/או הנחיה ו/או תקנה של משרד הבריאות ו/או כל גורם מוסמך אחר, וכן, ובכל הנוגע לציוד, יעמדו בדרישות היצרן ו/או ספק הציוד, כפי שיובהרו למפעיל.

6. אחזקת המסעדה וביצוע הניקיון בה

6.1. המפעיל אחראי לשלמות ולתקינות המסעדה והציוד, ניקיונם ומצבם התקין והבטיחותי. המפעיל יפצה וישפה את הארגון בגין כל נזק שיגרם כתוצאה ממעשה ו/או מחדל של המפעיל ו/או מי מטעמו, מיד עם דרישתו הראשונה של הארגון.

6.2. המפעיל מצהיר ומתחייב בזאת, כי ידוע לו כי עליו האחריות לקיום הוראות ההיגיינה, התברואה, התחזוקה וההפעלה כמפורט **בנספח ג' ובנספח ד'** המצורפים להסכם זה, והוא מתחייב לפעול על פי ההוראות כאמור ועל פי הדרישות המופיעות בחוק בכל הנוגע לתפעול מסעדה ו/או ברישיון העסק, לרבות לעניין בדיקת מנדפים, או כל ציוד אחר של המפעיל או של הארגון המצוי במסעדה ו/או קשור אליה.

6.3. מבלי לגרוע מכלליות האמור לעיל, המפעיל מתחייב בזאת לשמור, במשך כל תקופת ההסכם, על ניקיונה של המסעדה על כל חלקיה ואביזריה ועל הציוד, כולל אזור הגשת המזון והישיבה, החיצוניים והפנימיים, באופן שיענו, מכל הבחינות על כל הדרישות התברואתיות בנושא על פי כל דין.

6.4. במסגרת התחייבותו של המפעיל, כאמור לעיל, מתחייב המפעיל לבצע על חשבונו ועל אחריותו ובאמצעות עובדיו, ניקיון יומי (ובאם יש צורך, מספר פעמים ביום), שבועי, חודשי, שוטף ויסודי, בהתאם לצורך ולעניין.

6.5. פעולות הניקיון תכלולנה את כל מקומות אספקת השירותים, ולרבות ומבלי למעט, את כל המתקנים והאביזרים המחוברים לקירות, לרצפות ולתקרות, את השמשות והתקרות האקוסטיות, את המבואה, המראות והכיורים הצמודים למקום אספקת השירותים, את הקירות באזורי אספקת השירותים, את הארובות והמנדפים וכן אספקת הציוד והחומרים הדרושים לעניין זה, כגון מכונות שטיפה וקרצוף רצפות, מכונות להברקת רצפות, מטאטים, מגבים, מטליות, חומרי ניקיון, פוליש ווקס מונע החלקה, מגבות נייר סבון לידיים, שקיות ניילון, מפיצי ריח וכיו"ב, הכול לשביעות רצונו של הארגון. מבלי לגרוע מכלליות האמור לעיל, מובהר כי האחריות לניקיון השירותים והפרוזדור המוביל לחדר הטניס, וכן אספקת הציוד לשירותים בקומת המסעדה, יהיו של בית הלוחם ולא של המפעיל.

6.6. מבלי לפגוע בכלליות האמור לעיל, מתחייב בזאת המפעיל כי:

6.6.1. ניקיון יסודי של כל השמשות במסעדה יבוצע בתדירות שלא תפחת מאחת לחודש.

- 6.6.2 ניקיון יסודי של התקרות האקוסטיות במסעדה וכל האביזרים המחוברים לקירות ולתקרות יבוצע בתדירות שלא תפחת מאחת לשלושה חודשים.
- 6.7 במסעדה מותקן מפריד שומנים תת קרקעי. המפעיל מתחייב לבצע אחת לרבעון, באמצעות חברה מוכרת ובעלת מוניטין, שאיבה וניקוי של מפריד השומן, ולהציג אישור על כך ככל שידרש.
- 6.8 המפעיל מתחייב בזאת לבצע, על חשבונו, במשך כל תקופת ההסכם, על הארכותיו, אם וככל שתהיינה, פעולות חיטוי, הדברה, טיפול במכרסמים במסעדה, במרפסת כולה, ובכניסה למטבח מהחניון המקורה, הכול בהתאם להוראות שתינתנה לו על ידי הארגון מעת לעת, ובתיאום עם הארגון.
- בביצוע התחייבויותיו כאמור יפעל המפעיל תוך שמירה מלאה על כל החוקים, התקנות ההוראות וההנחיות הקיימים לעניין שימוש בחומרים רעילים במקומות ייצור ואספקה של מזון, על פי כל דין.
- 6.7 מבלי לגרוע מכלליות האמור לעיל, המפעיל יבצע על חשבונו ועל אחריותו, ובתיאום מראש עם מנהל אגף אחזקה בבית הלוחם, את כל עבודות האחזקה השוטפת והמונעת, אחזקת השבר והתיקונים של המסעדה והציוד, על כל חלקיהם, תוך שימוש בבעלי מקצוע מיומנים ובחומרים מאיכות וטיב מעולים, והכל לשביעות רצונו של הארגון.
- 6.8 עבודות האחזקה השונות והתיקונים, על פי סעיף זה, יבוצעו בצורה ובמועדים המתאימים, כך שלא יהיו הפרעה למהלך התקין של מתן השירותים על פי הסכם זה ו/או למהלך העניינים התקין של המסעדה ובתאום מראש עם הארגון ו/או נציגו. הארגון זכאי לדרוש, והמפעיל מתחייב לבצע, כל דרישה לשביעות רצון הארגון בכל נושא המתייחס לאחזקה, לתיקונים ולהחלפה שנדרשים לצורך מילוי התחייבויות המפעיל לעניין הפעלת המסעדה, והכל מבלי להטיל כל אחריות שהיא על הארגון בקשר עם האמור.
- 6.9 בכפוף לאמור להלן, הארגון יבצע על חשבונו, ובמהירות המרבית האפשרית בנסיבות העניין, על מנת שלא לפגוע ברמת מתן השירותים, כל תיקון ואחזקה שיהא צורך בהם בכל הנוגע למערכות אינסטלציה וחשמל, מערכות סניטציה המותקנות בתוך הקירות ו/או בתוך הרצפות ו/או בתוך התקרות של המסעדה. למען הסר ספק, למפעיל לא תהיה כל טענה ו/או דרישה כלפי הארגון בנושא ביצוע תיקונים כאמור, לרבות במקרה בו תושבת באופן מלא ו/או חלקי הפעילות במסעדה והמפעיל לא יהיה זכאי לכל פיצוי בגין השבתה מלאה ו/או חלקית כאמור ו/או במקרה בו הצורך בתיקונים ו/או התיקונים עצמם יגרמו לירידה בפעילות המסעדה. ככל שתקלות במערכות הביוב ו/או מערכות אחרות, לרבות מערכת החשמל, ינבעו באופן ישיר מפעילות המפעיל, הרי שתיקון התקלה יחול על המפעיל ויבוצע על חשבונו ובאחריותו. בנוסף, מובהר כי אין באמור לעיל כדי להטיל על הארגון את האחריות לתקינות אספקת החשמל למסעדה.
- 6.10 מבלי לגרוע מכלליות האמור בסעיף 6.9 לעיל, מובהר ומוסכם כי לוח החשמל בחלקו החיוני, כפי שהוגדר על ידי הארגון, יחובר לגנרטור החירום הקיים בבית הלוחם. אולם, מובהר כי אין בחיבור כאמור כדי להטיל על בית הלוחם כל אחריות שהיא לתקינות אספקת החשמל למסעדה, ומובהר כי הפסקות חשמל, לרבות עקב כשל בפעולת גנרטור החירום, אינן בתחום אחריות הארגון, והארגון לא ישא בכל עלות ו/או נזק ו/או אובדן שייגרמו כתוצאה מהפסקות חשמל כאמור, לרבות הפסד בגין אוכל שהתקלקל.

7. תנאי הפעלת המסעדה ומחירי המוצרים

- 7.1 המפעיל מתחייב, כי לכל אורך תקופת ההסכם יכין במסעדה, ימכור, יספק ויגיש ללקוחות, כהגדרתם לעיל, בשיטת השירות העצמי (למעט לעניין נכים קשים או לקוחות אחרים שיבקשו זאת, להם המפעיל יגיש את הארוחות לשולחן) ארוחות בוקר, צהריים, ערב, ומזון אחר במבחר, בטיב ובהרכבים המפורטים **בנספח ה'** להסכם זה, והכל במחירים הקבועים והמוכתבים האמורים **בנספח ה'**.

- 7.2. המפעיל יפרסם על גבי לוח תלוי במקום בולט בחדר האוכל ו/או במקום אחר עליו יוחלט עם מנהל הבית, את התפריט היומי ומחיריו.
- 7.3. למען הסר כל ספק, מצהיר המפעיל בזאת, כי המחירים כוללים מע"מ וכל היטל ו/או מס אחר, שחל על המוצרים, ככל שחל, וכי כל שינוי במיסוי או בהיטלי החובה, שיחול בתקופת ההרשאה, יחול על המפעיל בלבד.
- 7.4. **כל שינוי ו/או תוספת להרכב המוצרים ו/או שינוי במחירים יבוצע אך ורק בהסכמתו המוקדמת ובכתב של הארגון. בהעדר הסכמה כנ"ל של הארגון, תחייב הרשימה והמחירים שסוכמו את המפעיל, לכל אורך תקופת ההרשאה.**
- 7.5. למען הסר ספק, מצהיר המפעיל, כי ידוע לו שהאחריות לקיים הוראות כל דין בקשר לקביעת המחירים וסימונם מוטלת עליו בלבד.
- 7.6. תנאים מיוחדים הכרוכים בהפעלת המסעדה מפורטים בנספחים להסכם זה, והמפעיל מתחייב לפעול על פיהם במלואם.
- 7.7. מובהר ומוסכם, כי לארגון שמורה הזכות להתיר הצבת מכונות ממכר משקאות אוטומטיות, לרבות לשתייה חמה ("מכונות שתיה") ברחבי בית הלוחם. יובהר, כי הצבת מכונות השתייה הינה חלק נפרד מהסכם הפעלת מסעדה זה והארגון יוכל להציב מכונות אלו על דעת עצמו ובאמצעות זכיון מיוחד שייבחר לצורך כך, ולמפעיל לא יהיה כל חלק שהוא במכונות שתיה אלה. על אף האמור, מוסכם כי ככל שיחליט הארגון על הצבת מכונות שתיה, הוא יציע קודם כל למפעיל להציבן, וככל שהצדדים יגיעו להסכמה ביניהם, ייחתם הסכם נפרד בקשר עם מכונות השתייה.
- 7.8. המפעיל מתחייב לקיים את השירותים ולנהל את עסקיו במקום בשם המופיע בהסכם בלבד ולא להשתמש במילים נוספות לשמו ו/או תוך ציון שם ו/או סמל הארגון ו/או בית הלוחם, ללא קבלת אישור הארגון מראש ובכתב. עוד מתחייב המפעיל, שלא להקים תאגיד אחר לשם מתן השירותים או להעביר את זכויותיו או חובותיו לתאגיד אחר גם אם הוא חברת אם, או חברת בת, או אחרת הקשורה בתאגיד המפעיל. בכלל האמור, מתחייב המפעיל שלא לעשות כל שינוי בתאגיד הקיים במועד חתימת הסכם זה, לרבות על ידי הוספת חבר או שותף, על ידי העברת זכויות, הוספתן, חלוקתן מחדש, על ידי הקצאות חדשות, בין שנעשו בין חברי התאגיד לבין עצמם ובין עם מי שאינו חבר בתאגיד במועד חתימת הסכם זה, אלא לאחר קבלת אישור מראש ובכתב של הארגון. תנאי זה יחול גם אם השליטה בתאגיד המפעיל היא בידי תאגיד אחר או אם היו מניות ממניותיו בידי תאגיד אחר.
- 7.9. כל פרסום שיבקש המפעיל לבצע בנוגע למסעדה ידרוש את אישור הארגון מראש ובכתב. בפרסום כאמור לא יהיה רשאי המפעיל לציין את שמו של הארגון ו/או של בית הלוחם בכל צורה שהיא, למעט לצורך ציון מענה של המסעדה. מבלי לגרוע מהאמור לעיל, המפעיל לא יציג את הארגון ו/או את בית הלוחם כמי שאחראים לשירותים המסופקים על ידי המפעיל במקום בכל פרסום ו/או תכתובת, במפורש ו/או במשתמע.

8. התמורה המתקבלת מהפעלת המסעדה

- 8.1. המפעיל לבדו יהיה זכאי לכל הכנסות המסעדה מהלקוחות.
- 8.2. הדיווח לרשויות המס השונות בגין פעילות המסעדה וההכנסות מהלקוחות יהיה באחריותו הבלעדית של המפעיל.

9. הנחות ותנאים מיוחדים

- 9.1. בגין שירות ומוצרים שיספק המפעיל ישירות לארגון (אירוח, כיבוד וכיו"ב) תינתן הנחה של 10% מהמחירים הקבועים במסעדה לקהל הרחב, כמפורט בנספח ה' להסכם זה. ההנחה

האמורה תינתן אף לעובדי הארגון הקונים מוצרים במסעדה, כנגד הצגת כרטיס עובד בארגון נכי צה"ל.

9.2. בגין אוכל ושתייה שישפק המפעיל לעובדי הארגון תמורת תלושים שיחולקו להם על ידי הארגון, ישלם הארגון למפעיל את הסכומים הנקובים במחירון המצורף במסגרת **נספח ה' 1** להסכם זה.

9.3. אחת לחודש, עד ל-5 בכל חודש, יעביר המפעיל לארגון ריכוז של רכישות הארגון בחודש החולף. הריכוז כאמור יכלול פירוט המוצרים וכן פירוט הסכומים המגיעים למפעיל בגין הרכישות האמורות. הריכוז ייבדק ויאושר בכתב על ידי הארגון תוך זמן סביר ממועד קבלתו. ככל שלא אושר הארגון את הריכוז, יתקן המפעיל את הנדרש ויעביר את הריכוז העדכני לאישור הארגון. הארגון ישלם למפעיל את הסכום שאושר כאמור בתנאי שוטף + עד 30 מיום שיאשר הארגון את הריכוז כאמור. היה ולא אושר מלוא הסכום, יעביר הארגון מיידית את הסכומים אשר אינם שנויים במחלוקת.

9.4. כל התשלומים למפעיל על ידי הארגון יבוצעו כנגד קבלת חשבונית מס כחוק על ידי הארגון ובכפוף להמצאת אישור המפעיל משלטונות מס הכנסה, על ניהול ספרים לפי חוק עסקאות עם גופים ציבוריים, התשל"ו - 1976, ועל פטור מניכוי מס במקור.

9.5. מובהר ומוסכם, כי לארגון תעמוד הזכות לקזז מכל סכום המגיע למפעיל מהארגון, כל סכום שחייב המפעיל לארגון. כמו כן, תעמוד לארגון זכות עיכובן על הכספים המגיעים למפעיל על פי הסכם זה. למפעיל לא תהא כל טענה ו/או תביעה ו/או דרישה בגין האמור.

10. שעות הפעילות

10.1. שעות פעילות המסעדה יהיו כמפורט **בנספח ג'** להסכם זה. למניעת כל ספק, מובהר כי הפרה של הוראות סעיף זה וחריגה משעות הפעילות, כולן או חלקן, תהווה הפרה יסודית של ההסכם, ותקנה לארגון את כל הסעדים המידיים הנובעים מהאמור, לרבות ביטול ההתקשרות ופינוי המפעיל מהמתחם.

10.2. הארגון רשאי, בתיאום עם המפעיל, להודיע למפעיל על שינוי זמני או קבוע בשעות הפעילות ו/או על תוספת שעות פעילות, והמפעיל מתחייב להתארגן להפעיל את המסעדה בשעות הפעילות החדשות בתוך 21 ימים מיום שקיבל על כך הודעה מאת הארגון. בכל הנוגע לשינוי זמני, יופעל השינוי לא יאוחר מ-3 ימים מיום שקיבל המפעיל הודעה על כך. לשינוי זמני ייחשב שינוי לתקופה שאינה עולה על 14 יום.

10.3. מובהר בזאת, כי המפעיל מתחייב שהמסעדה תפעל ותציע את כל השירותים במשך כל שעות הפעילות.

10.4. בנוסף, בתיאום עם המפעיל, המפעיל מתחייב לפתוח את המסעדה בכל אירועי הבית ללא קשר למועד האירוע ו/או למספר המשתתפים. המסעדה תיפתח שעה לפני תחילת כל אירוע ותיסגר בתום האירוע בלבד. למניעת כל ספק, מובהר כי הפרה של הוראות סעיף זה, כולן או חלקן, תהווה הפרה יסודית של ההסכם, ותקנה לארגון את כל הסעדים המידיים הנובעים מהאמור, לרבות ביטול ההתקשרות ופינוי המפעיל מהמתחם.

11. שימוש בשטח המרפסת ופינת העישון

11.1. הארגון יהיה רשאי להשתמש, מעת לעת, בשטח המרפסת ובשטח פינת העישון לצרכיו. שימוש כנ"ל יתואם עם המפעיל מבעוד מועד.

11.2. במקרה של שימוש על ידי הארגון כאמור בסעיף 11.1 לעיל, יעביר המפעיל את השטחים כאמור לארגון כשהם נקיים ומסודרים, והארגון ישיבם למפעיל בתום השימוש כשהם במצב בו התקבלו.

תמורת זכות ההרשאה לשימוש במסעדה ובציוד ישלם המפעיל לארגון סך של _____ ₪ בחודש כולל מע"מ.

בנוסף, בתקופת ההפעלה, לרבות בתקופת האופציה (ככל שתמומש על ידי הארגון), יישא המפעיל בתשלומים ובהוצאות האמורים בסעיף 13 להלן.

12.1. המפעיל ישלם לארגון את דמי ההרשאה לא יאוחר מה-1 לכל חודש קלאנדרי בגין הפעלה מראש עבור אותו החודש. ככל שלא יעביר המפעיל את התשלום עד למועד האמור, יהא רשאי הארגון לקזז סכום ההרשאה מהתשלום אותו עליו להעביר למפעיל, בגין שירותים ומוצרים שסיפק המפעיל לארגון.

12.2. להקלת הגבייה, ימסור המפעיל לארגון במועד חתימת הסכם זה 12 המחאות על סך _____ ₪ כל אחת, ליום ה-1 בכל חודש. רק פרעון השיק בפועל במועד התשלום יהווה תשלום של דמי ההרשאה על פי הסכם זה. בשנה השניה (ככל שתמומש האופציה), יימסרו בתחילת כל שנה 12 המחאות על סך דמי ההרשאה העדכניים, כל אחת ליום ה-1 בכל חודש, ויחולו יתר הוראות סעיף זה.

12.3. בתקופת האופציה (וככל שתמומש האופציה על ידי הארגון), יעודכנו דמי ההרשאה לסכום של _____ ₪ כולל מע"מ לחודש.

13. תשלומים והוצאות הפעלה

13.1. מובהר בזאת, כי כל ההוצאות הקשורות בתפעול המסעדה, למעט חשמל, מים, ארנונה וטלפון חלות באופן ישיר ובלעדי על המפעיל.

מבלי לגרוע מכלליות האמור לעיל מובהר ומוסכם בזאת כדלקמן:

13.2. המפעיל ישלם בדיוקנות ובמועד הנדרש, על חשבונו ובאחריותו, את כל התשלומים, הנדרשים לצורך הפעלת המסעדה, שחלים עליו על פי הסכם זה, וכן את דמי ההרשאה ואת כל התשלומים הנדרשים לצורך קבלת הרישיונות המתאימים לתפעול המסעדה מהרשויות המוסמכות, לרבות מס עסקים וכל אגרה ו/או היטל הקשורים לכך, וכן כל תשלום נוסף הקשור לתפעול המסעדה, כפי שיהיה מעת לעת. התשלומים האמורים יבוצעו באמצעות הארגון ו/או ישירות לרשויות, הכל על פי שיקול דעתו הבלעדי של הארגון והוראותיו.

13.3.

13.4. המפעיל מתחייב בזאת להמציא לארגון, על פי דרישתו הראשונה, את העתק החיובים והתשלומים, ששולמו על ידו ישירות כאמור.

13.5. ככל שהמפעיל לא ישלם תשלום, החל עליו על-פי הסכם זה, הרי מבלי לפגוע בזכות כלשהי מזכויותיו, יהא רשאי הארגון, לאחר שהודיע למפעיל בכתב על אי התשלום והמפעיל לא ביצע את התשלום תוך 7 ימים מיום מתן התראה כאמור, לשלם במקומו את התשלום, והמפעיל יהיה חייב להחזיר את התשלום לארגון מיד עם דרישתו הראשונה בתוספת ריבית פיגורים בשיעור הגבוה ביותר הנהוג בבנק לאומי לישראל לגבי חשבונות חח"ד. מובהר בזאת, כי הארגון יהא רשאי לקזז סכום זה מכל סכום אותו חייב הארגון למפעיל.

13.6. המפעיל מתחייב להמציא לארגון, עם תום תקופת ההרשאה, קבלות ואישורים להוכחת פירעון כל התשלומים החלים עליו על פי תנאי הסכם זה.

- 14.1 המפעיל לא יהיה רשאי לבצע שינויים כלשהם בשטח המסעדה, ובכלל זה בניה נוספת, שינוי כלשהו בקירות, בריצוף, במערכות החשמל, המים והאינסטלציה, אלא לאחר קבלת אישור הארגון לכך מראש ובכתב.
- 14.2 במקרה וביקש המפעיל אישור כאמור והארגון נתן את אישורו, אזי כל התוספות, השינויים, השיפוצים והשכלולים שיבצע יהיו על חשבונו של המפעיל בלבד וישארו עם תום תקופת ההרשאה בבעלות הארגון, והארגון לא יהיה חייב בכל תשלום שהוא בקשר לכך.
- 14.3 מבלי לגרוע מכלליות האמור בסעיף זה לעיל, בכל מקרה בו עשה המפעיל שינוי ו/או שיפוץ במסעדה ו/או הוסיף לה תוספת (להלן: "השינוי"), מבלי שקיבל את הסכמת הארגון מראש ובכתב, הרי שמעבר לכך שהדבר יהווה הפרה יסודית של הסכם זה, על כל המשתמע מכך, יחולו במקביל ההוראות הבאות:
- 14.3.1 הארגון יהא זכאי לדרוש מהמפעיל להסיר את השינוי ולהחזיר את המצב לקדמותו והמפעיל מתחייב לעשות כן, על חשבונו ובאחריותו הבלעדיים, מייד עם קבלת דרישה כנ"ל.
- 14.3.2 הארגון יהא זכאי להותיר את השינוי, ובתום תקופת ההרשאה, בין עקב סיום התקופה המלאה ובין עקב ביטול ההסכם, יהא השינוי לרכושו המלא והבלעדי של הארגון ויראוהו כחלק מהמסעדה, מבלי שהמפעיל יהא זכאי לדרוש ו/או לקבל מהארגון כל תשלום ו/או פיצוי עבור השינוי.
- 14.3.3 הארגון יהא רשאי, בין שידרוש את סילוק השינוי, ובין שיתיר אותו כמות שהוא, לבטל את ההסכם לאלתר ולדרוש את החזרת החזקה במסעדה לידיו.
- 14.3.4 אין באמור בסעיף זה דלעיל, בכדי לפגוע בכל סעד ו/או תרופה ו/או זכות המוקנית לארגון על פי ההסכם ו/או על פי כל דין.

15 נזקים, אחריות וביטוח – מבנה וציוד לבדיקת יואל אמת

- 15.3 המפעיל לבדו ישא באחריות על פי דין לכל נזק ו/או אובדן ו/או הפסד שנגרמו לרכושו ו/או לרכוש באחריותו, לעובדיו, לספקיו, ללקוחותיו, לארגון, לעובדיו, לבית הלוחם, לחברי הארגון ולחברי בית הלוחם או לכל צד שלישי, כתוצאה ממעשה ו/או מחדל של המפעיל ו/או עובדיו ו/או ספקיו ו/או מי מטעמו, תוך כדי ו/או עקב ו/או בקשר עם ו/או כתוצאה מתפעול ו/או ניהול המסעדה ו/או השימוש בציוד וגם מחוץ לשטחי המסעדה בכל מקום בו המפעיל יבצע את שירותיו, לרבות במרפסת הצמודה למסעדה, אך הקשורים למעשה או מחדל כאמור לעיל. כמו כן, ישא המפעיל באחריות לכל נזק ו/או אובדן ו/או הפסד, כאמור לעיל אשר נגרם כתוצאה מאי-קיום הוראות כל דין ו/או אי-קיום ההסכם.
- 15.4 המפעיל מתחייב לפצות ולשפות את הארגון, מיד עם דרישתו הראשונה, בגין כל נזק, הוצאה או תשלום, בהם ישא הארגון, ככל שישא, כתוצאה ממעשה או מחדל של המפעיל ו/או מטעמו ואשר חלה על המפעיל על פי הסכם זה. מבלי לגרוע מאחריותו של המפעיל כאמור לעיל הארגון יידע את המפעיל על כל דרישה ותביעה אשר הוגשה לארגון בקשר עם נזק שנגרם לו בקשר לאחריותו של המפעיל וזאת בהקדם לאחר שנודעה לארגון על מנת לאפשר למפעיל להפעיל את בטוחיו בקשר לדרישה כאמור
- 15.5 מבלי לפגוע מכלליות האמור לעיל, ככל שעקב מעשי המפעיל יוטלו קנסות על הארגון, ישא המפעיל בקנסות כאמור לבדו. במקרה ובחר הארגון לשלם את הקנסות בעצמו, יהיה הארגון זכאי לשיפוי מלא מאת המפעיל, מיד עם דרישתו הראשונה של הארגון.
- 15.6 מבלי לגרוע מהאמור לעיל, מתחייב בזה המפעיל לבטח את עצמו ואת רכושו וכל רכוש שבאחריותו ו/או בשותפות עם אחרים לרבות ציוד ומלאי מזון וחומרי עזר של המסעדה (להלן: "הרכוש") ואת האובדן התוצאתי שייגרם עקב נזק לרכוש כאמור כנגד כל הסיכונים המוטלים עליו וכנגד כל הנזקים האפשריים, ובכלל זה לבטח את חבותו כמעסיק כלפי עובדיו בביטוח

חבות מעבידים ולבטח עצמו בביטוח חבות המוצר ובביטוח אחריות כלפי צד ג' לכיסוי כל חבות עקב נזק אפשרי (להלן ביחד: "פוליסת החבויות"). הביטוחים יכללו, בין היתר, ביטול זכות השיבוב כלפי הארגון. מובהר, כי הארגון אינו מאבטח ו/או שומר של רכוש וציוד של המפעיל ו/או באחריותו, והמפעיל פוטר את הארגון ומי מטעמו מכל טענה ו/או דרישה בקשר לנזק שנגרם למפעיל מכל סיבה שהיא, לרבות מאחריות על פי חוק השומרים.

15.7 המפעיל ידאג לכך, כי הארגון ירשם אף הוא כמבוטח בפוליסת הרכוש והחבויות המפורטות לעיל וכי כל הוראות פוליסת החבויות, לרבות תשלומי הפרמיות וכן תשלומי השתתפות עצמית בגין תביעות שיוגשו בהן יבוצעו במועדם ובמלואן, בדייקנות ובקפדנות.

15.8 היה והמפעיל לא יוציא פוליסת חבויות כאמור דלעיל, יהיה הארגון רשאי, אך לא חייב, להוציא פוליסה כנ"ל על חשבונו של המפעיל וכן לקזז את סכומי הפרמיות מכל סכום שיגיע למפעיל מהארגון.

15.9 המפעיל יציג לארגון מיד עם קבלת דרישתו הראשונה את פוליסות הביטוח כמפורט לעיל, וכן אישור על קיום ביטוחים כמפורט בסעיף 15.11 להלן חתום על ידי חברת הביטוח מטעם המפעיל. מובהר כי אין באמור בכדי להטיל חובה כלשהי על הארגון בקשר עם האמור.

15.10 בפוליסת ביטוחי המפעיל יצויין כי תגמולי הביטוח במקרה של נזק לציוד המבוטח ישולמו ישירות לארגון ללא קיזוז בגין חוב ו/או שיעבוד, וביטוחי המפעיל הינם קודמים לביטוחי הארגון ולא יחול עליהם סעיף ביטוחי משותף.

15.11 מבלי לגרוע מכלליות האמור לעיל, המפעיל יספק לארגון, תוך 7 ימים ממועד חתימתו על הסכם זה, וכתנאי לתחילת פעילותו, אישור קיום ביטוחים מטעם חברת הביטוח, בנוסח המצורף **בנספח ו'** להסכם זה. מובהר, כי אין באמור לעיל ובתוכן האישור ותנאיו בכדי להטיל חובה או אחריות כלשהי על הארגון בקשר עם האמור ואין בהן כדי לגרוע מאחריות המפעיל והמפעיל פוטר את הארגון מכל טענה ו/או תביעה ו/או אחריות בקשר לביטוחים שהוא נדרש לערוך על פי הסכם זה לרבות בגין גבולות האחריות שצוינו בהן, תנאיהן, סוגיהם ובקשר לכל תנאי וחובה המפורטת בהם..

15.12 המפעיל מתחייב להודיע לארגון מיד על כל נזק, פגם או קלקול שנגרם למבנה, למסעדה או לציוד, וכן כל נזק שאירע לעובדיו ו/או לכל אדם אחר הקשור אליו ו/או שהיה נוכח במסעדה, בין שהנזק או הפגם כאמור נגרם באחריותו ובין שלא באחריותו.

15.13 המפעיל מתחייב, כי כל הציוד שהועמד לרשותו על ידי הארגון יהיה, במשך כל תקופת ההרשאה, במצב תקין וראוי לשימוש. המפעיל מתחייב לתקן על חשבונו ובאחריותו הבלעדית, כל נזק שנגרם למסעדה ו/או לציוד כתוצאה ממעשה ו/או מחדל שלו ו/או של מי מטעמו, וכן כל נזק אחר, למעט בלאי סביר, וזאת במשך כל תקופת ההרשאה. יובהר, כי המפעיל לא יוציא כל ציוד משטחי המסעדה, ללא אישור הארגון ו/או מנהל בית הלוחם, בכתב; ובכלל זה, גם הוצאת ציוד לצורך תיקונו ו/או השמשתו.

15.14 ככל שהמפעיל לא יתקן תיקונים אלה, הרי מבלי לפגוע בזכות כלשהי מזכויותיו, יהא רשאי הארגון, לאחר שהודיע למפעיל בכתב על דרישת התיקון והמפעיל לא ביצע את התיקון תוך 3 ימים מיום מתן התראה כאמור, לבצע במקומו את התיקון הדרוש, והמפעיל יהיה חייב להחזיר לארגון מיד עם דרישתו הראשונה הוצאות כאמור על פי הקבלות או אישורי התחייבות לתשלום, שבידי הארגון, בתוספת ריבית פיגורים בשיעור הגבוה ביותר, הנהוג בבנק לאומי לישראל לגבי חשבונות חח"ד שקליים. מובהר ומוסכם בזאת, כי הארגון יהא רשאי לקזז את הסכומים האמורים מכל סכום שעל הארגון לשלם למפעיל, עבור מוצרים ושירותים שסיפק המפעיל לארגון.

15.15 מבלי לגרוע מהאמור דלעיל, מתחייב בזאת המפעיל לבטח, על חשבונו, את כל הציוד כנגד כל נזק שעלול להיגרם לו כמפורט **בנספח ו'** להסכם בערך כינון לרכישתו כחדש (להלן: "פוליסת ביטוח הציוד"). למניעת כל ספק, מובהר ומוסכם כי ערכו של הציוד שיועמד לשימוש המפעיל על ידי בית הלוחם עומד על סך של 550,000 ₪, בערך כינון לרכישתו כחדש. המפעיל מתחייב

לכלול בביטוחיו את מלוא ערכו של הציוד כאמור, בין היתר, על מנת שלא ייווצר תת ביטוח בנושא זה. הביטוחים יכללו ביטול זכות השיבוב כלפי הארגון, והיות הארגון המוטב הבלעדי במקרה של נזק שנגרם לרכושו של הארגון. המפעיל יבטח את נזקיו התוצאתיים עקב אובדן הכנסות ו/או הוצאות קבועות שייגרמו לו עקב נזק מבוטח לרכוש המבוטח על ידו כמפורט בנספח ו'. המפעיל רשאי לא לבטח את נזקי אובדן ההכנסות, ובלבד שהוא פוטר את האירגון מכל אחריות, טענה או תביעה בקשר לנזק תוצאתי כאמור לעיל שייגרם למפעיל, מכל סיבה שהיא, לרבות עקב סיבה הנעוצה ברכוש של האירגון ו/או מי מטעמו ומבלי שיהא בכך כדי לגרוע מחובתו לשלם לארגון כל תשלום חובה שהמפעיל חייב בו בתקופת שיקום נזק כאמור לעיל.

15.16 המפעיל ידאג לכך, כי הארגון ירשם אף הוא כמבוטח על פי פוליסת ביטוח הציוד וכי כל הוראות פוליסת ביטוח הציוד, לרבות תשלומי הפרמיות, יבוצעו במועדם ובמלואן, בדייקנות ובקפדנות.

15.17 היה והמפעיל לא יוציא פוליסת ביטוח לציוד כאמור דלעיל, יהיה הארגון רשאי, אך לא חייב, להוציא פוליסה כני"ל על חשבונו של המפעיל וכן לקזז את סכומי הפרמיות מכל סכום שיגיע למפעיל מהארגון.

15.18 המפעיל יציג לארגון תוך 14 יום ממועד החתימה על הסכם זה את אישור קיום הבטוחים בנוסח המצורף **בנספח ו'** להסכם זה כתנאי לתחילת ההרשאה לשימוש במסעדה – חתום על ידי חברת הביטוח ולשביעות רצון הארגון.

15.19 גבולות הביטוח ותנאי הביטוח המפורטים באישור הביטוח המצורף **בנספח ו'** להסכם זה מהווים גבולות מינימליים והמפעיל רשאי להוסיף עליהם ו/או להרחיבם, ואין בהם ו/או בעצם קיומו של אישור הביטוח ו/או האמור בו, בכדי להטיל חובה או אחריות כלשהם על הארגון בקשר עם הביטוחים ו/או אחריות המפעיל. למפעיל לא תהיה כל טענה שהיא כנגד הארגון בגין היקף הכיסוי הנדרש בנספח, גבולות האחריות ו/או ניסוחו, והמפעיל פוטר את הארגון מכל טענה, תביעה או דרישה בקשר עם טיב או היקף הבטוחים שערך בהתאם להסכם זה. כמו כן, המפעיל לבדו יהיה אחראי לכל נזק ו/או הוצאה שנגרמו לו ו/או לארגון עקב הפרה של תנאי מתנאי ביטוחים שערך ו/או אי התאמתם מכל סיבה שהיא לסיכונים ו/או לנזקים הנובעים מהסכם זה.

15.20 המפעיל מצהיר, כי ברשותו אישור ניהול עסקים, כיבוי אש, משרד הבריאות ו/או אישורי רשויות אחרים הנדרשים להפעלת המסעדה, וכי כל הדרישות וההמלצות באישורים האלו יבוצעו ויושמו, וכי יפעל על פי נוהליהם ו/או הנחיותיהם.

15.21 המפעיל מתחייב, כי פוליסות הביטוח שלו תכלולנה התחייבות של המבטח ליתן לארגון נכי צה"ל - בית הלוחם חיפה הודעה מוקדמת של 60 יום מראש על ביטול ו/או צמצום תנאי הכיסוי הביטוחי, בדואר רשום, וכן וויתור של מבטחיו על זכות השיתוף בביטוחי הארגון.

15.22 המפעיל אחראי לכלול בבטוחיו את התנאים הבאים במפורש:

א. זכויות הארגון לשיפוי וכיסוי בכל מקרה וענין לא ייגרעו ולא יצומצמו עקב מעשה ו/או מחדל שעשה המפעיל ו/או מטעמו ו/או עקב הפרת תנאי הפוליסות בתום לב ע"י המפעיל ו/או מטעמו ו/או עקב זכות קיזוז השמורה למבטח כלפי המפעיל.

ב. המפעיל בלבד אחראי לשלם את הפרמיות עבור הבטוחים שערך כאמור לעיל ואת סך ההשתתפות העצמית בגין כל תביעה שתוגש בהן ולשאת בכל חיוב אחר הנובע מהן.

ג. חריג "רשלנות רבתי" בוטל, מבלי לגרוע מאחריות המפעיל ומזכויות המבטח על פי כל דין.

16 ביטחונות

16.3 להבטחת התחייבויותיו וחובותיו של המפעיל על פי הסכם זה, ימסור המפעיל לארגון, עד 14 יום טרם למועד תחילת תקופת ההרשאה:

ערבות בנקאית אוטונומית בלתי מותנית בסך של 50,000 ש"ח צמודה למדד המחירים לצרכן, אשר תשמש להבטחת קיום מלוא התחייבויותיו של המפעיל בהתאם להוראות הסכם זה, לרבות ההתחייבויות הנוגעות לשמירת הציוד ושיפוי ופיצוי הארגון במקרה של נזקים לציוד (להלן: "הערבות הבנקאית").

16.4 הערבות הבנקאית תהיה בתוקף מתחילת תקופת ההרשאה ועד שלושה חודשים לפחות לאחר סיומה, לרבות לאחר סיום תקופת הארכת ההרשאה, ככל שתוארך.

16.5 בכל מקרה בו לא עמד המפעיל בהתחייבויותיו על פי ההסכם, כולן או חלקן, יהא הארגון רשאי לממש את הערבות הבנקאית, באופן מלא או חלקי, ולגבות את כספה, מבלי הצורך להיזקק לפנייה לערכאות, לבוררות או למו"מ משפטי כלשהו.

16.6 הארגון יהיה רשאי להיפרע מהערבות הבנקאית, על פי שיקול דעתו הבלעדי, בין בפעם אחת ובין בפעמים מספר, ולגבות ממנה כל תשלום אשר יגיע מהמפעיל על פי הסכם זה לכל אדם או גוף שהוא, לרבות הארגון, וכן כל נזק ו/או הפסד שיגרם לארגון על ידי המפעיל ו/או מחמתו, אם במישרין ואם בעקיפין, ולרבות נזק לציוד.

16.7 פרע הארגון את הערבות הבנקאית, ימסור המפעיל לארגון ערבות בנקאית חדשה, בתוך 7 ימים ממועד הפירעון כאמור.

16.8 מובהר ומוסכם, כי אין בפירעון הערבות הבנקאית בכדי למצות את הסעדים הכספיים המגיעים לארגון מהמפעיל, ככל שאלו עולים על סכום הערבות הבנקאית כאמור. כמו כן אין בגובה הערבות כדי לשמש כל הגבלה או תקרה להתחייבויותיו של המפעיל או לאחריותו.

17 אי תחולת יחסי עובד ומעביד

17.3 ביחסיו עם הארגון מהווה המפעיל קבלן עצמאי.

17.4 המפעיל מצהיר בזה, כי אין בהסכם זה או בתנאי מתנאיו, כדי ליצור בין המפעיל ו/או אדם מטעמו, לבין הארגון, יחסי עובד ומעביד או יחסי שותפות, וכי כל העובדים שיועסקו על ידו לצורך ביצוע התחייבויותיו על פי הסכם זה יהיו וייחשבו כעובדי המפעיל בלבד ולא יהיו בינם לבין הארגון יחסי עובד ומעביד, מכל מין וסוג שהוא. בנוסף, מתחייב המפעיל כי ישפה ויפצה את הארגון על כל נזק ו/או הוצאה ו/או אובדן שיגרמו כתוצאה מטענה ו/או תביעה ו/או קביעה הסותרת את האמור בסעיף זה (על כל תתי סעיפיו) בפרט ובהסכם זה בכלל, מיד עם דרישתו הראשונה של הארגון.

17.5 כל התשלומים לעובדי המפעיל (לרבות ומבלי לפגוע בכלליות האמור, שכר עבודה, זכויות סוציאליות, ניכויים ותשלומים למס הכנסה וביטוח לאומי, הוצאות נסיעה לעבודה וממנה וכל תשלום סוציאלי אחר), כל המיסים וההיטלים החלים על המעביד בתור שכזה לגבי העובדים שיועסקו על ידו בביצוע הסכם זה וכל יתר ההוצאות וכל הסיכונים והאחריות בקשר עם ביצוע הסכם זה, יחולו על המפעיל וישולמו על ידו במלואם ובמועד, והארגון לא יהא אחראי לכך, בכל אופן וצורה.

17.6 מבלי לפגוע בכלליות האמור לעיל בהסכם זה, המפעיל מתחייב למלא את כל הוראות החוק החלות על מעביד, ובין היתר למלא אחר הוראות בדבר תשלומי מס הכנסה, ביטוח לאומי, בטיחות בעבודה ואחר ההוראות המצויות בכל חוק אחר ואשר חלות על מעביד, בין הקיימות היום ובין שיחולו בעתיד בתקופת קיום הסכם זה, ולרבות הוראות חוק שירות התעסוקה, תשי"ט-1959 והוראות החוק להגברת האכיפה של דיני העבודה, התשע"ב-2011 (להלן: "חוק הגברת האכיפה").

17.7 המפעיל מתחייב לקיים, בכל תקופת ההסכם, לגבי כלל העובדים שיועסקו על ידו, במתן השירותים על פי הסכם זה, הן את כלל חוקי העבודה, והן את הוראות ההסכמים הקיבוציים הכלליים, שבין לשכת התיאום של הארגונים הכלכליים לבין ההסתדרות, והוראות כל הסכם קיבוצי אחר שנערך והוא בר תוקף בענף נשוא השירות המדובר, לרבות הארכות הסכמים

כאמור, תיקוני הסכמים כאמור וצווי הרחבה שהוצאו על פי הסכמים אלה, ולרבות הוראות חוק הגברת האכיפה.

17.8 המפעיל יהיה אחראי כלפי השלטונות, המשרדים הממשלתיים, הרשויות המקומיות ורשויות מוסמכות אחרות כלשהן, לביצוע כל החובות המוטלות ו/או שתוטלנה על ידי הרשויות האמורות על פי הוראות כל דין בקשר לביצוע מתן השירות על פי החוזה. שום דבר האמור בחוזה לא יתפרש כמסמך את המפעיל להופיע בשם הארגון או מטעמו, או כמקנה לו מעמד של נציג הארגון בעניין כלשהו או למטרה כלשהי.

17.9 מבלי לפגוע בכלליות האמור לעיל, המפעיל יישא באחריות מלאה בכל הנוגע לחוקיות העסקת עובדיו וכן ישפה את הארגון בכל מקרה בו יתברר כי שילם לעובדיו פחות משכר המינימום המגיע להם על פי הדין ו/או על פי הסכם קיבוצי החל עליהם, או הפר בדרך כלשהי את החובות המוטלות עליו כמעסיק.

17.10 אחת לרבעון, יעביר המפעיל לארגון אישור מטעם רואה החשבון שלו המצהיר על עמידת המפעיל בכל ההוראות והמחויבויות האמורות בסעיף 17 זה ו/או אישור מטעם בודק שכר מוסמך, כהגדרתו בחוק הגברת האכיפה. מובהר, כי אין במסירת אישורים כאמור ו/או באי מסירתם בכדי להטיל כל אחריות שהיא, מכל סוג שהוא, על הארגון.

18 הפסקת הסכם

18.1 היה והמפעיל לא יוכיח את יכולתו וכישוריו, לפי שקול דעת הארגון, ו/או לא יקיים, לדעת הארגון ועל פי שיקול דעתו הבלעדי, איזו מהתחייבויותיו האמורות בהסכם זה, או ינהג באופן שלדעת הארגון אינו הולם ניהול תקין ומסודר של מסעדה, ולא תיקן התנהלותו תוך 14 יום ממועד קבלת התראה בכתב על כך מהארגון, יהיה הארגון רשאי, על פי שיקול דעתו הבלעדי, להביא את תקופת ההרשאה על פי הסכם זה לידי גמר, בהודעה מוקדמת של 7 ימים מראש.

18.2 מבלי לגרוע מהאמור דלעיל, רשאי הארגון, להפסיק הסכם זה, מכל סיבה שהיא ומבלי שיחויב לנמק את החלטתו, וזאת בכפוף למסירת הודעה בכתב למפעיל, 90 יום מראש.

18.3 המפעיל מצהיר בזאת כי ידוע לו, כי הפסקת ההרשאה על פי הסכם זה עקב סיום תקופת ההרשאה או הפסקת ההרשאה לפי הוראות סעיפים 18.1 או 18.2 לעיל, לא תזכה אותו בכל פיצוי, מכל סוג שהוא והארגון לא יהיה חייב לשלם לו דבר בגין כך, וכי בתום ההרשאה מכל סיבה שהיא לא תהא לו ו/או לעובדיו ו/או לכל מי מטעמו כל רשות כניסה לשטח בתי הלוחם. אין באמור כדי לגרוע מהוראות סעיף 3.2 לעיל, באם התקיימו הנסיבות האמורות שם.

18.4 מבלי לגרוע מכלליות האמור דלעיל, מובהר בזאת כי בהתקיים אחד המקרים המפורטים להלן, יהא רשאי הארגון, לפי שיקול דעתו הבלעדי, להביא הסכם זה לידי סיום לאלתר ללא כל התראה, והכל בלי לפגוע בזכויות הארגון על פי הסכם זה ועל פי כל דין:

18.4.1 מונה כונס נכסים (זמני או קבוע) או נאמן (זמני או קבוע) על רכושו או נכסיו של המפעיל או על חלק מהם, ומינוי כאמור לא בוטל בתוך 45 ימים ממועד כניסתו לתוקף.

18.4.2 מונה מפרק (זמני או קבוע) למפעיל ו/או ניתן צו פירוק זמני או קבוע נגד המפעיל ו/או מונה מפרק זמני או קבוע למפעיל, והליך או הליכים כאמור לא בוטלו בתוך 45 ימים ממועד תחילתם.

18.4.3 ננקטו הליכים משפטיים, לרבות הליכי הוצאה לפועל, בקשר לחלק מהותי מנכסי המפעיל ו/או הוטל עיקול על חלק מהותי מנכסי המפעיל, והליך או הליכים כאמור לא בוטלו בתוך 30 ימים ממועד תחילתם.

18.4.4 המפעיל הפר הוראה מהוראות הסכם זה בהפרה יסודית.

18.4.5 המפעיל הפר הוראה מהוראות הסכם זה בהפרה שאינה הפרה יסודית ולא תיקן את ההפרה בתוך ארבעה עשר (14) ימים מדרישת הארגון בכתב.

18.4.6 ניתן צו שיפוטי/מנהלי/אחר על ידי כל רשות מוסמכת, לרבות צו סגירה ו/או כל צו אחר, אשר יחייב את סיום ההתקשרות בין הצדדים מכל סיבה שהיא.

19 פיצוי מוסכם

19.1 מבלי לגרוע מהוראות כל דין והסעדים שהארגון זכאי להם על פי כל דין או על פי החוזה, המפעיל מתחייב בזה לשלם לארגון פיצויים מוסכמים קבועים ומוערכים מראש, שאינם צריכים הוכחה, בגין איחור בתחילת מתן השירותים, או חלקם, ו/או בגין איחור בפינוי המסעדה בסיום תקופת ההסכם מכל סיבה שהיא, בסך השווה ל- 1000 ₪ לכל יום איחור בהפעלה או אי הפעלה במשך תקופת ההסכם או איחור בפינוי המסעדה בסיום ההתקשרות.

19.2 מבלי לגרוע מהוראות כל דין ומהסעדים שהארגון זכאי להם על פי כל דין או על פי החוזה, היה ו-2 בדיקות רצופות של פריטי מזון של מעבדת מזון מוסמכת כאמור בהסכם זה ובנספחיו, ישאו תוצאות שליליות שמשמעותן סיכון בריאותם של הסועדים ולצורך כך תקן משרד הבריאות בדבר חיידקים במזון יהיה התקן הקובע – ישלם המפעיל לארגון פיצוי בסכום בש"ח השווה ל- 2,000 ₪ לכל מקרה כנ"ל. בנוסף על האמור, יהווה הדבר הפרה יסודית של ההסכם, ולארגון תעמודנה כל הזכויות הנובעות מהאמור.

19.3 מבלי לגרוע מהוראות כל דין והסעדים שהארגון זכאי להם על פי כל דין או על פי החוזה, היה ובביקורת במטבח המסעדה ובמתקנים המופעלים על ידי המפעיל נמצאו אלו מזהמים באופן שלא עולה בקנה אחד עם איזה מהדרישות שבהסכם זה – ישלם המפעיל לארגון פיצוי בסכום השווה ל- 1,000 ₪ למקרה.

19.4 מבלי לגרוע מהוראות כל דין ומהסעדים שהארגון זכאי להם על פי כל דין או על פי ההסכם, היה ובביקורת נמצא כי לא עמד המפעיל בדרישות התפריט ו/או לא סיפק מוצרי מזון בכמות ו/או במשקל ו/או במחיר כפי שנדרש בהסכם - ישלם המפעיל לארגון פיצוי בסכום בש"ח השווה ל- 1,000 לכל פעם ולכל פריט בנפרד.

19.5 מבלי לגרוע מהוראות כל דין ומהסעדים שהארגון זכאי להם על פי כל דין או על פי ההסכם, היה ובביקורת נמצא כי לא עמד המפעיל בדרישות של מספר וסוג העובדים במסעדה כפי שנדרש בהסכם - ישלם המפעיל לארגון פיצוי בסכום בש"ח השווה ל- 1,000 ₪ לכל חריגה ביחס לכל עובד בנפרד.

19.6 בנוסף, ליקויים כמפורט בסעיפים לעיל, ידווחו למפעיל, ויתוקנו על-ידו במידיות ותוך לא יאחר מ-48 שעות מעת שהובא קיום הליקוי לידיעתו.

19.7 אין באמור בסעיפים שלעיל ובקבלת פיצוי בגינם כדי ויתור על כל טענה ו/או תביעה ו/או זכות שיש לארגון ו/או שתהיה לו נגד/כלפי המפעיל בגין הפרת ההסכם בשל כל אחד מהדברים המנויים בסעיפים שלעיל, וכל אחד מסעיפים אלו יהווה הפרה יסודית של ההסכם.

20 הפסקה זמנית של ביצוע ההסכם

20.1 בכל עת שתבוא דרישה מנומקת מהארגון לפנות את המקום או חלק ממנו – יהא המפעיל חייב להתפנות מהמסעדה ולפנות ממנה את ציודו, את הפרודוקטים והמזון, כפי שיידרש ככל שיידרש, וההסכם ייחשב כאילו הופסק זמנית עם מסירת הדרישה כאמור למפעיל ועד לקבלת הודעה בדבר חידוש ביצוע ההסכם, כפי שתיתן על ידי הארגון.

20.2 נתן הארגון למפעיל הודעה על חידוש ביצוע ההסכם, יחדש המפעיל את מתן השירות תוך 3 ימים ממועד מתן הודעה כאמור.

20.3 מובהר ומוסכם, כי הפסקת מתן השירותים כאמור באופן זמני ו/או הפחתה בהיקף השירותים באופן זמני או קבוע, לא יחשבו להפרה של ההסכם על ידי הארגון ולמפעיל לא תהיה כל טענה ו/או דרישה כלפי הארגון בגין האמור, לרבות טענה בגין מניעת רווח.

- 21.1 בתום תקופת ההרשאה, או עם סיומה המוקדם כאמור בסעיף 18 דלעיל, יפנה המפעיל את המסעדה ויחזירה, ביחד עם הציוד, לרשותו ולאחזקתו הבלעדית של הארגון כששטח המסעדה, נקי ופנוי מכל אדם וחפץ השייך לו, במצב טוב ותקין כפי שקיבלו.
- 21.2 לא פינה המפעיל את המסעדה כנדרש, יהווה הדבר הפרה יסודית של הסכם זה, ובנוסף יחולו על האמור הוראות סעיף 19 לעיל.

שונות

- 21.3 המפעיל יותיר בכל עת, לשימוש במקרה חירום או בנסיבות סבירות אחרות בלבד, עותק של מפתחות המסעדה בידי מנהל הבית.
- 21.4 המפעיל מצהיר בזה, כי ידוע וברור לו שאין ההרשאה להפעלה ולניהול המסעדה, על פי הסכם זה, מהווה השכרה או החכרה וכי הוא לא יהיה מוגן על פי חוק הגנת הדייר (נוסח משולב) תשל"ב - 1972 או על פי כל חוק אחר המגן על הדייר כחוכר או כבעל זכות אחרת, מכל מין וסוג, וכי הרשות היחידה הניתנת על פי הסכם זה הינה הרשות להפעלה ולניהולה של המסעדה על פי הוראות הסכם זה במשך התקופה הקבועה בו בלבד.
- 21.5 הארגון יאפשר פרסום של המסעדה והשירותים הניתנים בה, תחת המפעיל החדש, באמצעי הפרסום הפנימיים של הארגון: ביטאון הנשלח לכל חברי הבית, פרסום בדף הפייסבוק של בית הלוחם ובדף האינטרנט של בית הלוחם.
- 21.6 בא כוח הארגון לעניין הסכם זה יהיה מנהל בית הלוחם חיפה.
- 21.7 למען הסר כל ספק, מוצהר בזאת כי תנאי הסכם זה משקפים את המותנה בין הצדדים במלואו ומבטלים כל התקשרות, הבטחות, מצגים, הסכמים אחרים והתחייבויות קודמות שנעשו בין הצדדים לפני חתימת הסכם זה.
- 21.8 הסכמת הארגון לסטייה ממילוי אחר תנאי מתנאי החוזה במקרה מסוים לא תשמש תקדים ולא ילמדו ממנה גזירה שווה למקרה אחר.
- 21.9 כל שינוי בהסכם זה ו/או בזכויות ו/או בחובות על פיו יעשה אך ורק בכתב.
- 21.10 המפעיל מוותר בזאת על זכות קיזוז בכל עניין הכרוך בהסכם זה. המפעיל מוותר בזאת על כל זכות עיכובן שיש ו/או שעשויה להיות לו בקשר עם הציוד ו/או המסעדה.
- 21.11 סמכות השיפוט – לבית המשפט המוסמך בחיפה סמכות שיפוט ייחודית לדון בסכסוך או מחלוקת הנובעים מחוזה זה.
- 21.12 כתובות הצדדים הם כנזכר ברישא של הסכם זה וכל הודעה אשר תשלח על ידי צד אחד למשנהו תחשב כאילו הגיעה לתעודתה תוך 3 ימי עסקים מעת מסירתה בדואר בתור מכתב רשום או תוך יום עסקים אחד ממועד שהופקדה בידי האחראי במסעדה או בידי מנהל בית הלוחם, לפי העניין.

ולראיה באו הצדדים על החתום:

הארגון

המפעיל

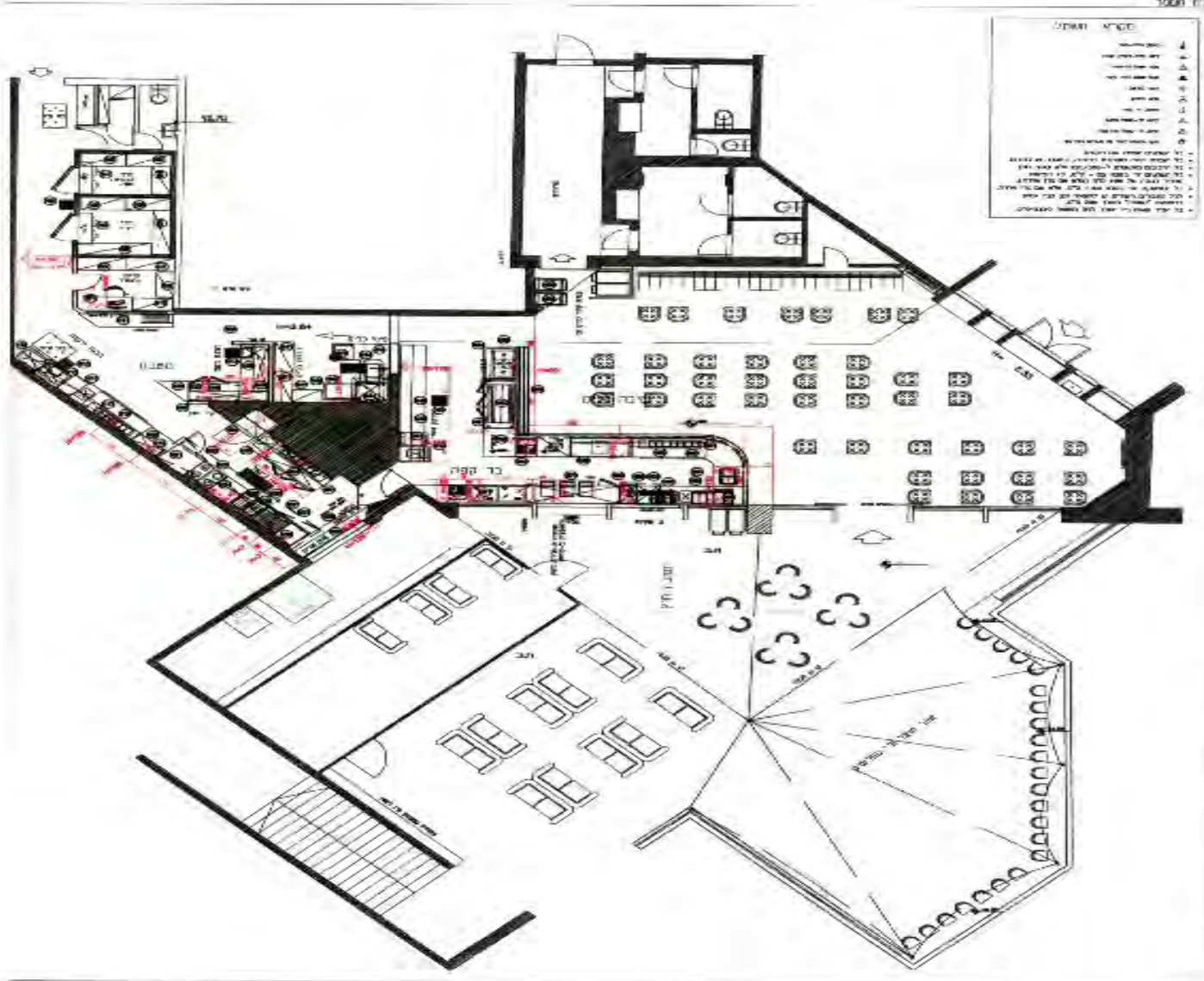
נספח א' - רשימת ציוד הארגון

#	קוד פריט	תיאור	כמות
1	01-01-005	שולחן מרובע כתר 75X75	9
2	01-01-016	שולחן מעץ אלון 135/75 ס"מ	3
3	01-01-023	שולחן מעץ אלון 145/75 ס"מ	2
4	01-01-034	שולחן מעץ אלון 75/70 ס"מ	3
5	01-01-035	שולחן מעץ אלון 145/70 ס"מ	2
6	01-01-036	כורסא 2005 דמוי עור חום	7
7	01-01-037	כסא ליסבון 638+ידיית סלינג חאקי+כריות חאקי	56
8	01-01-038	כסא בוקס אפור כהה L58	15
9	01-01-039	כורסא מרופדת ארוכה	1
10	01-01-040	שולחן אלומיניום+זכוכית 75/70 ס"מ	5
11	01-01-041	שולחן אלומיניום+זכוכית 140/70 ס"מ	6
12	01-01-042	שולחן קפה 638 ליסבון אלו שמנת+זכוכית צבע קפה 19/63	8
13	01-01-043	שולחן פיסו קוטר 69 לבן קנט שחור+רגל רומא 3 יציאות	5
14	01-01-044	שולחן פורמיקה על ליבה קוטר 120 ס"מ+רגל בלונדה גרנדה	1
15	01-01-045	כסא טבעי A9449	35
16	01-01-046	ספה דו מושבית 638.2 ליסבון סלינג +כריות חאקי	10
17	01-01-047	כורסא 638.1 ליסבון סלינג חאקי+כריות חאקי	8
18	01-01-048	שולחן אלומיניום+זכוכית 75/75	6
19	01-01-089	מקרר דלפק 3 דלתות ללא משטח עליון 160	2
20	01-01-090	כוננית עוק 45 ס"מ לאיכסון רטוב	1
21	01-01-091	מגן עיטוש לסלטיה מקוררת	3
22	01-01-092	בין מארי 3GN	1
23	01-01-093	פס מגשים לבין מארי 3.20 מטר N53	1
24	01-01-094	פלטה צליה מחורץ N27	2
25	01-01-095	פלטה צליה חלקה N29	1
26	01-01-096	עגלת אשפה כולל פח	3
27	01-01-097	וטרינה מקוררת N58	1
28	01-01-098	מכונת ברד 2 ראשים	1
29	01-01-099	טוסטר לחיצה כפול	1
30	01-01-100	דיספנסר שתיה קרה 3 תאים	1
31	01-01-101	עגלת מסלולים 18 תבניות N56	2
32	01-01-102	ברז שטיפה מוקדמת N14	2

#	קוד פריט	תיאור	כמות
33	01-01-103	מקרר דלפק 3 דלתות ללא משטח עליון N18/N32	2
34	01-01-104	מקרר דלפק 2 דלתות N38	1
35	01-01-105	מקרר דלפק 4 דלתות N70	1
36	01-01-106	מדף קונזולי כפול	5
37	01-01-107	מדף כפול על קיר נמוך	1
38	01-01-108	שולחן עם שני כיורים N13	1
39	01-01-109	שולחן עבודה N19 90	1
40	01-01-110	שולחן עבודה N30 230	1
41	01-01-111	מדף כפול חתוך בזווית N30	1
42	01-01-112	שולחן עם כיור N39 210	1
43	01-01-113	שולחן יציאה N42 75	1
44	01-01-114	שולחן כניסה זווית למדיח כלים N46	1
45	01-01-115	דלפק אחורי עם כיור N49	1
46	01-01-116	חדר קירור עד 1 מעלות	1
47	01-01-117	חדר קירור עד 18- מעלות	1
48	01-02-007	כסאות כתר דגם לירון ירוק	55
49	01-02-009	כסאות לבר	1
50	26-01-017	שמשיות	6
51	03-01-135	ארון חימום 36 נרוסטה כולל ידית / מאוררי	1
52	03-17-018	שולחן מעץ אלון 75/75 ס"מ	7
53	04-04-001	תבנית נרוסטה גסטרנום גדולים+מכסה	9
54	04-07-001	מקרר דלת אחת דגם N34 PA700TN	1
55	04-09-001	קוצץ ירקות תוצרת SAP איטליה	1
56	04-11-002	ציפסר	2
57	04-15-001	עגלת הגשה	1
58	04-15-003	עגלת פינוי מלבנית	1
59	04-16-006	כריים חשמליים 4 להבות N23	1
60	04-16-009	תבנית נרוסטה חצי גסטרנום סלטיה	6
61	09-01-002	טלויזיה צבעונית 40"	3
62	09-37-001	מדיח כלים דגם N43 110	1
63	20-09-268	תנור אפיה קומביסטינר כולל 2 מד טמפרטורה N21	1

נספח א' 1 - תרשים המסעדה

נספח א' 1



נספח ג'- מפרט כללי להפעלת מסעדה

1. לוח זמנים יומי

1.1. כללי:

- 1.1.1. להלן מפורטות שעות הפעילות של המסעדה.
- 1.1.2. מובהר, כי שעות הפעילות נתונות לקביעתו המוחלטת של בית הלוחם.
- 1.1.3. בית הלוחם רשאי, על פי דרישה, לשנות את שעות הפעילות, לרבות להוסיף או לצמצם את השעות, בכל יום שהוא, והמפעיל יענה לדרישה במיידיות. ככל שנדרשת היערכות נוספת זו תבוצע בהקדם האפשרי.
- 1.1.4. עוד מובהר, כי שעות הפעילות להלן הן שעות המינימום וכי המפעיל רשאי להפעיל את המקום בשעות ובמועדים נוספים ובלבד שניתן לכך אישור מהבית מראש.
- 1.1.5. אירועים שונים - על פי דרישת בית הלוחם. מובהר, כי אין באמור כדי לחייב את בית הלוחם לכל הזמנה שהיא, ובית הלוחם יהיה רשאי לבצע הזמנה של כיבוד לאירועים מכל גורם אחר, מבלי שיהיה בכך משום הפרה של ההסכם.
- 1.1.6. המסעדה תופעל בכל ימות השנה, למעט יום כיפור וראש השנה ובמועדים נוספים בתיאום עם מנהל הבית.

1.2. ימי א':

- 1.2.1. שעות פעילות לקהל בין 12:00 – 20:00. יופעל כבית קפה חלבי וכן תופעל עמדת "גריל".
- 1.2.2. בנוסף, יגיש המפעיל באותו יום ארוחת צהריים לעובדי הארגון, בתפריט שיסוכם מראש עם מנהל הבית. המפעיל יהיה רשאי לספק לעובדים בימי א' מנות מזון מוכנות.

1.3. ימים ב'-ה':

- 1.3.1. שעות פעילות בין 8:00 – 20:00.
- 1.3.2. בין השעות 11:45 ועד 15:00 ארוחת צהרים בשרית.
- 1.3.3. לפני ואחרי ארוחת הצהרים פעילות כבית קפה חלבי, וכן תופעל עמדת "גריל".

1.4. ימי ו':

- 1.4.1. שעות פעילות בין 8:00 – 15:00. בחודשים יולי – אוגוסט פעילות עד 16:30.
- 1.4.2. בין השעות 11:45 ועד 14:00 ארוחת צהרים בשרית.
- 1.4.3. לפני ואחרי ארוחת הצהרים פעילות כבית קפה חלבי, וכן תופעל עמדת "גריל".

1.5. ימי שבת:

- 1.5.1. שעות פעילות בין 8:00 – 15:00. בחודשים יולי – אוגוסט פעילות עד 16:30.
- 1.5.2. בין השעות 11:45 ועד 14:00 ארוחת צהרים בשרית.
- 1.5.3. לפני ואחרי ארוחת הצהרים פעילות כבית קפה חלבי, וכן תופעל עמדת "גריל".

תקופת הקיץ

בחודשים יולי-אוגוסט יופעל מזנון למכירת משקאות, שלגונים וחטיפים בסמוך לבריכת השחייה בין השעות: 10:00 – 15:30.

תקני עובדים

1. שימור רמת כ"א:

- מובהר, כי מטרת הדרישות להלן היא לשמר רמת שרות משביעת רצון, וכי על המפעיל לעקוב בדייקנות אחר דרישות כוח האדם המפורטות במסמך זה.
- כל המשרות הן משרות אדם אחד, אלא אם צוין במפורש אחרת.
- מובהר, כי מדובר בדרישות כוח אדם מינימלי. למפעיל הזכות להוסיף לכוח אדם זה כרצונו.
- המפעיל יציג על פי דרישה, תעודות המעידות על הכשרתם המקצועית של עובדיו.
- שינוי במספר התקנים הינו אך ורק בכפוף לאישור יועצי ההסעדה של הארגון (נכון למועד חתימת הסכם זה – חברת לק), ובכפוף לאישור סופי של הארגון.
- 1.1 החברה מתחייבת כי בכל שעות הפעילות יהיה בדלפק המכירה אדם אחד שיהיה אחראי על הגשת מוצרים חלביים בבוקר ואחה"צ.
- 1.2 בשעות הצהריים 11:30 - 14:30 יהיו בדלפק הקדמי 2 עובדים וטבח במטבח.
- 1.3 בנוסף לעובדים אלה יהיו עובדי ניקיון ע"פ צורך.

הגדרת תפקידים

1. מנהל משמרת

- 1.1. כפיפות- בעלים.
- 1.2. אחריות- ניהול המשמרת, לרבות המשימות המפורטות להלן.
- 1.3. היקף משרה- מלאה.
- 1.4. הכשרה- ראה ניסיון להלן.
- 1.5. ניסיון- יהיה בעל ניסיון בעבודה במסעדות של לפחות 3 שנים, עדיפות לעבודה בשרות.

צ'ק ליסט משימות יומיות למנהל משמרת:

מתי	מה	הערות
כל הזמן	התאמת תאורה לצורך	תאורה לפי צורך
כל הזמן	התאמת מוסיקה לאווירה	בוקר קלאסי או עברי שקט, אחה"צ מגוון מוסיקה מוכרת
כל שעה	שירותים	אחת לשעה יש לשלוח מלצר או לעלות בעצמך, לוודא ניקיון כללי, אם יש צורך לנקות משהו ספציפי, סבון וניירות.
בתחילת משמרת	בדיקת תקינות מקררים	יש לעבור על כל המקררים כולל במטבח ולוודא שהם תקינים ועובדים.
כל הזמן	התאמת מיזוג אויר למזג האויר	יש לדאוג להפחתה של מזגנים עובדים ככל הניתן, בעיקר בבוקר ובערב, עם דגש על הסגירה. לוודא בעקביות כיבוי מזגנים בסגירה.

ותחילת משמרת	סידור שולחנות וכיסאות	וידוא כי שולחנות וכיסאות מסודרים באופן הנכון תוך שימור מעברים ונוחות הלקוח. יש לוודא ניצול נכון של השטח לטובת השולחנות והכיסאות.
בתחילת כל משמרת ובמהלכה	סידור כיסאות	מלצרים אינם מחזירים כיסאות ושולחנות למקום. יש לוודא כל העת כי השולחנות מסודרים כולל כל אביזרי השולחן ומוכנים לקליטת לקוחות.
כל הזמן	סידור אביזרי שולחן	יש להקפיד כי בכל שולחן יהיו אביזרי השולחן מסודרים ומלאים כל העת.
כל הזמן	ניקיון רחבה חיצונית כולל שטיח וכניסה רחוקה	כל העת תהיה הרחבה החיצונית בכניסה נקייה ומסודרת, אביזרי שולחן מלאים, כיסאות ושולחנות במקום ורצפה נקייה, כולל הכניסה של הרחבה, האדניות יהיו נקיות מבדלי סיגריות ומפסולת.
כל הזמן	ניקיון דלת ושמשה קדמית ניקיון ויטרינות	כל הזמן!
אחת לשעתיים	ריצפת אולם ומרפסת	במגבלות הזמן וע"פ צורך יש לעבור עם סמרטוט נקי על המעברים העיקריים באולם ולוודא כי הם נקיים.
כל הזמן	ניקיון וסדר באיזור ההפקר	לוודא וילון סגור, אין דברים על הרצפה, לוודא במעבר משמרת הזזת פחים וניקוי מתחתם.
החלפות	פריטת כסף קטן	יש לפרוט כל העת ע"פ צורך שקלים בקיוסק, בחצאים יש להשתמש לקנית עיתונים בבוקר.
כל הזמן	סדר בעמדות מלצרים בבר ובספרייה	באחריות מנהל כי כל העת יהיו האזורים החשופים ללקוח נקיים ומסודרים. הדבר אמור ביחס לרצפה ולאזורי העבודה.
כל הזמן	מקררי בר	מקררים יהיו מלאים ומסודרים כל העת, כולל ניקוי החזית. יש לוודא הורדת ניילונים ושימור אסטטיקה כל העת.
כל הזמן	דאגה לקשר עין בחוץ	

2. שף מנהל המטבח:

- 2.1.1. **כפיפות** - בעלים.
- 2.1.2. **אחריות** - ניהול המטבח ועובדיו במסגרת תקציב ותפריט מוכתבים, ע"פ כללי בטיחות המזון וההיגיינה וע"פ דרישות משרד הבריאות.
- 2.1.3. **היקף משרה** - מלאה.
- 2.1.4. **הכשרה** - יהיה בעל תעודה של סוג 3 לפחות מטעם משרד העבודה.
- 2.1.5. **ניסיון** - יהיה בעל ניסיון בעבודה במסעדות של לפחות 3 שנים.

3. הגדרת תפקיד טבח קר/חם:

- 3.1.1. **כפיפות** - כפיפות ישירה לשף.

- 3.1.2. **אחריות** - מילוי הוראות השף, ביצוע הכנות סלטים חמים וקרים ומזון מבושל חם וכל שיידרש על פי התפריט בכמות ובטעמים ובזמן הנדרשים
- 3.1.3. **תקציב** - יעבוד על פי הקצבת חומרי גלם מוכתב בלבד.
- 3.1.4. **תפריט** - יעבוד על פי תפריט מוגדר בלבד.
- 3.1.5. **שביעות רצון** - יהא אחראי בפני השף על איכות הביצוע והטעמים על פי דרישת השף.
- 3.1.6. **כללי עבודה** - יעבוד על פי כללי היגיינה, בטיחות המזון, בטיחות בעבודה והיגיינה אישית הנדרשים על פי תקנות משרד הבריאות.
- 3.1.7. **שעות עבודה** - יעבוד על פי הקצבת שעות עבודה המוקצבות ע"י השף ולא יחרוג מהן, יעמוד בלוחות הזמנים המוכתבים ע"י השף לביצוע כלל המטלות.

4. הגדרת תפקיד: עובד ניקיון

- 4.1.1. כפיפות- שף מטבח
- 4.1.2. אחריות- אחראי לביצוע כלל משימות הניקיון הנדרשות במטבח ובכללן: שטיפת כלים גדולים, עגלות, ניקיון מטבח כללי, פינוי אשפה ומארזים. כלל משטחי העבודה והקירות, והכל בהקפדה יתרה על אסתטיקה.
- 4.1.3. שעות עבודה- כפי שהוגדר לעיל וע"פ הנחיות שייתנו על ידי בית הלוחם מעת לעת.

5. הגדרת תפקיד: עובד הדחת כלים מסעדה

- 5.1.1. כפיפות: שף מטבח.
- 5.1.2. אחריות: כלל ביצוע משימות הניקיון ובכללן: שטיפת כל הכלים, מינימום שבר, סילוק שבר ודיווח על שבר, תחזוקת המדיח כנדרש, וידוא שטיפה, ייבוש ואחסון הכלים. ניקוי המדיח בתום המשמרת וניקוי כל סביבת העבודה קירות, משטחים ורצפות.

6. הגדרת תפקיד: עובדי דלפק

- 6.1.1. כפיפות: מנהל \ שף מטבח
- 6.1.2. אחריות:
 - 6.1.2.1. שרות מכירה והכנה ללקוחות המסעדה בכל שעות הפעילות.
 - 6.1.2.2. כולל הגשה ע"פ צורך ופינוי אזורי העבודה כל העת.
 - 6.1.2.3. טיפול באזורי הישיבה ע"פ צורך ואחזקת אולם הישיבה, המרפסת ואזור העישון.
- 6.1.3. שעות עבודה: ע"פ סידור.

נוהל בטיחות מזון במטבח

7. נוהל בטיחות מזון במטבח

- 7.1. כללי:
 - 7.1.1. מזון חודר לגוף האדם וכאשר הוא אינו תקין הוא עשוי לגרום למחלות וזיהומים כגון: בחילות הקאות שלשולים, כאבי ראש, כאבי פרקים, כאבי בטן, חום, התייבשות עד סכנת מוות.
 - 7.1.2. גורמים המשפיעים על צמיחת חיידקים במזון: טמפרטורה, מים, חומציות, חמצן, ויטמינים במזון, זמינות מזון, חיידקים אחרים המתחרים על המזון, חומרים המוספים למזון.
 - 7.1.3. רוב חיידקים מתקיימים ומתרבים בין 8 c לבין 55 c.
- 7.2. סיבות טכנולוגיות לקלקול:
 - 7.2.1. אי שמירה על שרשרת קירור או קירור בתנאים שגויים.
 - 7.2.2. המתנה ארוכה בין הכנה לצריכה.
 - 7.2.3. זיהום משני ע"י אנשים חולים.
 - 7.2.4. טיפול תרמי לא נכון.
 - 7.2.5. שימוש בחומר גלם מזוהם, זיהום משני צולב, מקור מזון לא ברור.

7.3. קבוצות אוכלוסייה רגישות שיש לקחת בחשבון:
7.3.1. נשים הרות, תינוקות, קשישים, חוסים, חולי סרטן, מושתלי אברים או חולי איידס.

7.4. ארבעת היסודות של טיפול נכון במזון:
7.4.1. מקור נכון ובטוח - בדיקת מקום הייצור, רישיון עסק בתוקף, רישיון יצרן מטעם משרד הבריאות, אישור וטרינרי למזון גולמי מהחי.
7.4.2. סימני היכר למזון לא טרי: ריח חזק ובלתי נעים, חלקלק ורירי למגע על שטח הפנים, דביקות, שינוי צבע לגוון כהה, קופסא נפוחה פסולה.
7.4.3. מניעת כניסת חיידקים למזון - הפרדה בין מזון מוכן לבין מזון גולמי, הגנת המזון בפני זיהום סביבתי, שמירה על היגיינה אישית, רחיצת פירות וירקות.
7.4.4. מניעת ריבוי חיידקים - הקפאה נכונה באריזות קטנות, הקפאה אחידה, הפשרה במקרר 4 מעלות, עבודה ב-FIFO.
7.4.5. הרחקה והשמדת חיידקים ממזון ומכלים - סטריליזציה בחום, שימור בקור, אחזקה בוואקום, בישול, טיגון או אפיה, קרינה.

7.5. דרישות לניהול מטבח

7.5.1. הוראות לשמירת דוגמאות מזון:
7.5.1.1. יש לשמור דוגמא מכל מזון מוכן לאכילה, מבושל או בלתי מבושל.
7.5.1.2. גודל הדוגמא - 50 גרם לפחות + מילוי עד סף הכוסות.
7.5.1.3. הדוגמאות יוכנסו לכלים נקיים ומעוקרים, בעלי מכסה מתאים - גביעים סטריליים.
7.5.1.4. הדוגמאות ישמרו בקירור למשך 72 שעות.
7.5.2. על כל כלי יירשם סוג המזון, תאריך הכנסתו והגשתו לסועדים.

7.6. ביצוע בדיקות לעובדי מזון:
7.6.1. כל עובד המיועד לשמש כעובד מזון חייב לעמוד בבדיקות רפואיות.
7.6.2. בידי העובד יהיה אישור על ביצוע הבדיקות ותוקפן.
7.6.3. על מנהל היחידה לוודא ביצוע הבדיקות או קבלת האישורים המתאימים טרם קבלת העובד.
7.6.4. בכל יחידת עבודה (כגון: מחסן ירקות, מחסן בשר, חדר קירור וכיו"ב) תהא טבלה ובה יפורטו: פרטי העובד, מועד ביצוע הבדיקה האחרונה ומועד ביצוע הבדיקה הבאה.

7.7. בדיקות היגיינה אישית:
7.7.1. הופעה בלבוש מלא ונקי, שיער אסוף/ מכוסה, ציפורניים ללא לק.
7.7.2. בדיקת גזיזת ציפורניים ונקיון.
7.7.3. בדיקת גילוח.
7.7.4. בדיקת פצעים פתוחים (עובד עם פצעים פתוחים ו/או מוגלתיים לא יעסוק בעבודה).
7.7.5. הבחין מנהל היחידה כי העובד חש ברע ומתלונן על חום, כאבי בטן ושלושים - יפנה לרופא, אם מצבו מחייב כך. מכל מקום, ימנע מלהעסיקו בעבודה בה הוא בא במגע עם מזון ו/או ציוד מטבח. כל חזרה לעבודה מחייבת אישור רופא. באם המחלה זיהומית, יש להביא תשובת תרבית כתנאי לחזרה לעבודה.
7.7.6. יש לוודא חיטוי ידיהם של העובדים מדי יום ולאחר שימוש בשירותים בסבון ו/או תכשיר חיטוי.

8. נוהל בטיחות בעבודה

8.1. המטבח

- 8.1.1. דלתות המטבח תיפתחנה כלפי חוץ.
- 8.1.2. המטבח יהיה מאוורר.
- 8.1.3. רהיטים והמכונות במטבח יוצבו בסדר קבוע. מכונות תוצבנה באופן שהמנועים ומערכת ההנעה, אפילו הם מוגנים, יופנו כלפי הקיר (אם אין הדבר פוגע בתהליך העבודה).
- 8.1.4. יש להקפיד שבכל זמן העבודה יהיו מעברים פנויים לכיוון דלת היציאה.
- 8.1.5. תעלות ניקוז המים, אם הן קיימות, חייבות להיות מוגנות ברשתות שקועות בגובה פני הרצפה.
- 8.1.6. המטבח חייב להיות נעול כאשר איננו בשימוש.
- 8.1.7. כל הציוד, לרבות המכונות ומערכות החשמל, ייבדקו פעם בשנה לפחות.
- 8.1.8. כלים פגומים העלולים לגרום נזק, יוצאו משימוש.
- 8.1.9. אין לאחסן במטבח בקבוקים או כלים המכילים חומר ניקוי או חומר רעלי אחר.
- 8.1.10. אין לאחסן במטבח חומרים מתלקחים.
- 8.1.11. לא תורשה כניסה למטבח, מלבד לעובדי המטבח.
- 8.1.12. במטבח יימצאו ציוד כיבוי אש וציוד עזרה ראשונה במקום בולט ונוח לגישה, רצוי סמוך לדלת היציאה.

8.2. הוראות לעובדי המטבח

- 8.2.1. עובדי המטבח ייבדקו בדיקות רפואיות לעובדי מזון פעם בשנה.
- 8.2.2. עובדי המטבח יקבלו הכשרה בהגשת עזרה ראשונה.
- 8.2.3. בשעות העבודה עובד מטבח חייב ללבוש חלוק, לחבוש כיסוי ראש ולנעול נעליים סגורות. חשוב שסוליית הנעל תהיה מסוג המונע החלקה.
- 8.2.4. העובד ילבש בגדי עבודה נקיים, לא מומלץ ללבוש בגדים העשויים מחומרים סינתטיים, שכן הם עלולים להידלק בקלות.
- 8.2.5. אסור להחזיק בבגדי העבודה חפצים מתכתיים חדים, ובעיקר לא סיכות או מחטים, סכינים או מזלגות.
- 8.2.6. בגדי העבודה, ובעיקר שרוולי החולצה, יהיו חפזים והדוקים, או מופשלים כלפי מעלה, כדי שלא ייתפסו במכונות המטבח.
- 8.2.7. הממונה על המטבח חייב להקפיד על ההיגיינה האישית של העובדים.
- 8.2.8. עובדי המטבח יסירו טבעות וצמידים, שכן הם עלולים להיתפס בכלים ובמכשירים ולהעביר זיהומים.

8.3. עבודות הדורשות הקפדה מיוחדת

- 8.3.1. חיתוך בסכין ייעשה על קרש המיועד לכך.
- 8.3.2. כלים שנשברו ייאספו על רסיסייהם במטלית בד ויושלכו לפח האשפה עם המטלית.
- 8.3.3. יש לשמור על ניקיון הרצפה ולנגב כל רטיבות מיד עם היווצרותה.
- 8.3.4. בהרמת מכסה של סיר רותח יש להרים תחילה את הצד המרוחק מהמבשל, כדי למנוע כוויות מהאדים.
- 8.3.5. את כלי הבישול החמים יש להרים בעזרת מחזיקי סירים או בעזרת כפפות.

8.4. מחסן המטבח

- 8.4.1. במיקומו של המחסן יובא בחשבון הצורך שהעברת המצרכים מן המשאיות אל המחסן תיעשה בדרך הקצרה ביותר.
- 8.4.2. כלים יאוחסנו בהתאם לגודלם ולמשקלם: הכבדים והגדולים באצטבאות הנמוכות, והקטנים והקלים באצטבאות הגבוהות.

- 8.4.3. כלי זכוכית יאוחסנו במקום המאובטח מפני נפילתם ובהישג ידם של העובדים. אין להשתמש בכלי זכוכית שבור, אלא יש להשליכו לפח האשפה כשהוא עטוף בבד או בכמה שכבות נייר. כמו כן אין להשתמש בכלי מתכת בעל ציפוי מתקלף.
- 8.4.4. באחסנת הסכו"ם יופרד מקומם של הסכינים. סכינים בעלי להב חד במיוחד יימצאו במגרה מיוחדת. אין לאחסן סכינים כשחודם כלפי מעלה.
- 8.4.5. במחסן המטבח יהיו שלושה מקומות אחסון נפרדים: למצרכי מזון, לחומרים דליקים ולחומרי ניקוי, וכן לאריזות ריקות. החלק המיועד לאחסון חומרים דליקים וחומרי ניקוי ישולט בשלב "זהירות, חומרי ניקוי!" או: "זהירות, חומרי ניקוי וחומרים דליקים!".
- 8.5. **אחסנת מצרכי מזון** (מצרכי המזון יורחקו משאר המצרכים, כדי למנוע סכנת הרעלה).

8.5.1. חומרים שאינם דורשים קירור

- 8.5.1.1. האחסנה תיעשה בצמוד לקירור. על מדפים לאחסנה.
- 8.5.1.2. בין מקום האחסון של חומרים לבין הרצפה יהיה מרווח של 20 ס"מ, לפחות.
- 8.5.1.3. מקום לח יש לאוורר באופן מיוחד.
- 8.5.1.4. לא יאוחסנו במחסן חומרים שאינם מוגדרים כחומרי מזון.
- 8.5.1.5. אין לאחסן חומרים שטריותם מוטלת בספק.
- 8.5.1.6. מצבם של החומרים המאוחסנים ייבדק פעם ביום.
- 8.5.1.7. אין להכניס למחסן למזון קופסאות שימורים שעטיפתן נשרה ותוכן אינו מזוהה.

8.5.2. חומרים הדורשים קירור

- 8.5.2.1. תקינותו של מכשיר הקירור (מקרר, סוללת מים וכד') תיבדק בדיקה תקופתית.
- 8.5.2.2. לחדר קירור חובה שתהיה דלת עם פעמון אזעקה, עם מנעול ועם אפשרות פתיחה ואזעקה מבפנים.

8.5.3. אחסנת חומרי ניקוי

- 8.5.3.1. על כל כלי האחסון יש להדביק תוויות המסמנות את תוכנם.
- 8.5.3.2. חומרי ניקוי יוחזקו בארון סגור. על הארון יודבק שלט אזהרה – "זהירות, חומרי ניקוי!".
- 8.5.3.3. מפתח הארון יימצא בידי האחראית, אשר ידאג/תדאג שהארון יהיה נעול.
- 8.5.3.4. חומרי הניקוי יהיו באריזתם המקורית, או באריזה שמודבקת עליה תווית המציינת את התוכן באופן ברור ובולט.
- 8.5.3.5. כלי הניקוי יהיו שלמים ומתאימים לתפקידם.

8.5.4. אחסנת אריזות ריקות

- 8.5.4.1. אחסנת ארגזים תיעשה באופן מסודר, בצורת שתי וערב ולגובה של שמונה ארגזים, לכל היותר.
- 8.5.4.2. שקים ריקים, קרטונים, שקיות וכד' יוחזקו במדפים מיוחדים, בגובה של 20 ס"מ, לפחות, מעל הרצפה.
- 8.5.4.3. בקבוקים ריקים, צנצנות, כלי זכוכית ופלסטיק יוחזקו בארגזים, בגובה המותניים.

8.6. **כלי חשמל**

- 8.6.1. בכל מקרה של קלקול כלי חשמל יש לפנות לחשמלאי מורשה בלבד. אין לבצע תיקונים בכלי חשמל או במכשירי חשמל אלא על ידי חשמלאי מומחה.
- 8.6.2. אין להשתמש בצידוד חשמלי פגום.
- 8.6.3. אין לגעת בכלי חשמלי המחובר לתקע בידיים רטובות או כאשר הרצפה רטובה.
- 8.6.4. יש לחבר תחילה את חוט החשמל למכשיר, ורק אחרי כן להכניסו לשקע.
- 8.6.5. לאחר גמר השימוש בכלי חשמלי יש לסגור את המפסק הראשי.
- 8.6.6. ניקוי המכשיר ייעשה אך ורק לאחר ניתוקו ממקור הזרם.

- 8.6.7. אין לעמוד במקום רטוב או לח בעת השימוש בכלי או במכשיר המחובר לזרם החשמל.
- 8.6.8. אין לאפשר העברת כבלי החשמל באופן שיווצר מכשול לתנועה במטבח. כמו כן, יש להימנע מהעברת כבלי חשמל במקומות שבהם יש חשש שהבידוד של הכבלים ייפגע.
- 8.6.9. במקרה של פגיעה על ידי מכת חשמל יש לנתק מיד את הזרם.
- 8.6.10. כלי החשמל יהיו בעלי בידוד כפול או הארקה, או מוזנים דרך ממסר פחת.

8.7. כיבוי אש

- 8.7.1. במקרה של שרפה יש לסגור את ברז הגז הראשי ואת מפסק החשמל הראשי, ולהזעיק את מכבי האש. רצוי שעובדי המטבח יעברו הכשרה ותרגול בכיבוי אש ובעזרה ראשונה.
- 8.7.2. יש להרחיק מיד כל חומר העלול להתלקח, כגון מגבות, וילונות וכו'.
- 8.7.3. בשום אופן אין להשתמש במים לכיבוי של דלקה שפרצה כתוצאה מקצר חשמלי או מדלקה של חומר נוזלי דליק (נפט, שמן וכד').
- 8.7.4. יש לוודא שהמטפים יעברו בדיקת לחץ למכל פעם ב-5 שנים.

8.8. עזרה ראשונה

- 8.8.1. במטבח חייב להימצא ארגז עזרה ראשונה במצב תקין, מצויד על פי דרישות מד"א, נקי ומסודר.
- 8.8.2. בנפגע יש לטפל מיד, להגיש לו את העזרה הדרושה ולהעבירו, ככל שיש צורך, לתחנת עזרה ראשונה.
- 8.8.3. יש לרשום במקום בולט את אמצעי הקשר לתחנת עזרה ראשונה הקרובה ביותר.

8.9. הפעלת מכונות

- 8.9.1. לא תופעל במטבח מכונה שמערכת ההנעה שלה אינה מוגנת.
- 8.9.2. לפני הפעלת מכונה יש לוודא, שתנועתה ותנודתה לא יפגעו בחפצים או בכלים.
- 8.9.3. מכונות המונעות בחשמל יש להפעיל אך ורק כאשר – המכונה במצב תקין, ידית ההפעלה מוגנת במעטפה מבודדת או כפתור ההפעלה עשוי מחומר מבודד.
- 8.9.4. יש לזכור, כי חלק ממנועי החשמל מקוררים באוויר, והצטברות לכלוך בפתחי האוורור עלולה לגרום לחימום המנוע ולשרפה. יש אפוא לנקות מנועי חשמל במברשת יבשה פעם בשלושה חודשים, כאשר מוביל הזרם (התקע) מנותק ממקור הזרם (השקע).
- 8.9.5. כל פעולת ניקוי במכונות כאלה תתבצע כאשר המכונות מנותקות ממקור זרם – על ידי ניתוק התקע מן השקע או על ידי ניתוק המפסק הראשי, נעילתו או שילוט בשלט מתאים: "זהירות, אסור להפעיל! מטפלים במכונה!"
- 8.9.6. ניתוק קשר חשמלי ייעשה אך ורק במקום המיועד לכך (לא על ידי משיכת החוט), כאשר הידיים והמקום שעומדים עליו יבשים.
- 8.9.7. אסור להוליך כבל הזנה חשמלי למכונות המטבח, על הרצפה או לאורך הקירות, בגובה של סירי הבישול.

נספח ד' – הוראות היגיינה, תברואת מזון והפעלה

1. הכנת ואספקת המזון

הכנת המזון והגשתו יעשו ברמה מקצועית גבוהה ובצורה אסתטית נקייה וטעימה. חדר האוכל על ציודו והמטבח יהיו נקיים משך כל זמן הפעלתם. רמת הניקיון והאסתטיקה נתונים לשיקול דעתו ולקביעתו הבלעדית של הארגון, הכל בהתאם למפורט להלן.

2. ביקורת ופיקוח

2.1 כללי

- 2.1.1 המפעיל ישמור כל יום דגימות מזון ל-72 שעות ממועד הגשתם. הדגימות ישמרו באופן מסודר ומסומן במתקן קירור ויכללו את כל המנות העיקריות, התוספות, הסלטים המורכבים, הירקות החתוכים והמנות האחרונות שהוגשו.
- 2.1.2 דגימות המזון שישמרו יסומנו באופן שיכיל את הפרטים הבאים: תאריך הבישול, כמות שהוכנה ומועד ההגשה (תאריך ושעה).

2.2 בדיקות

- 2.2.1 המפעיל יבצע אחת לרבעון, באמצעות מעבדה מוסמכת שתיקבע על ידי הארגון, בדיקות מזון מיקרוביולוגיות. הארגון יקבע את מועדי הבדיקות והדגימות שיאספו. המפעיל יישא בכל הוצאה בגין בדיקות אלה. העתק מתאים למקור מתוצאות בדיקה אלה יועבר לידי נציג הארגון ע"י המעבדה.
- 2.2.2 מבלי לגרוע מן האמור בחוזה ההפעלה, ובזכויות הארגון על פי כל דין, הרי שבכל מקרה שתוצאות הבדיקות לא יעמדו בתקני המעבדה המבצעת, יהא הארגון רשאי לבצע בדיקות חוזרות על חשבון המפעיל.

2.3 אופן הדגימה

הדגימה תעשה על ידי דוגם מטעם המעבדה. הדוגם יעבוד לפי קריטריונים הנדרשים על ידי משרד הבריאות וישתמש בציוד המתאים לאיסוף והובלת הדגימות.

2.4 סוגים ומספר הדגימות

- 2.4.1 ארבע דגימות אקראיות של סלטים המכילים מרכיבים טריים (כולל פטרוזיליה ותבלינים).
- 2.4.2 דגימה בקטריוλογית מידי של עובד ייצור מזון בעת העבודה עם מזון מוגמר או בהכנת סלטים.
- 2.4.3 דגימה ממשטחי עבודה בעת העבודה עם מזון מוגמר או בהכנת סלטים.
- 2.4.4 דגימה של מזון מבושל מעמדת ההגשה.

- 2.5 הבדיקות יכללו ספירה כללית, קוליפורמים, סטפולוקוס אאוראוס, שמרים, ועבשים, סלמונלה, ליסטריה - למוצרי דגים משומרים ומעושנים.
- 2.6 שעת הדגימה הדגימה תעשה ללא תאום מראש של יום או שעה מדויקת. הדגימות יעשו בשעות העבודה וההכנות – לדוגמה: בין השעות 9:00 לשעה 11:00 בבוקר.
- 2.7 תפוצת התוצאות תוצאות הבדיקה יופצו תוך לא יותר משישה (6) ימים מיום ביצוע הבדיקות לנציג הארגון ולמפעיל.
- 2.8 ביקורות
- 2.8.1 הארגון רשאי להפעיל מפקח מטעמו, שתפקידו יהיה לוודא 'תאימות חוזית', בין המפורט בהסכם זה על נספחיו לבין ביצועי המפעיל בפועל, ולוודא קיום תקנות תברואה והנחיות משרד הבריאות.
- 2.8.2 תדירות הביקורות של המפקח וזמני ביצוען יקבעו על ידי הארגון.
- 2.8.3 המפעיל ישתף פעולה באופן מלא עם המפקח מטעם הארגון, מתוך כוונה לפעול כל העת לשיפור השרות ללקוחות.

בטיחות בריאות ואיכות הסביבה .3

- 3.1 המפעיל יפעל על פי הנחיות הבטיחות המצורפות כאן, ועל פי הנחיות נוספות שיועברו על ידי הארגון מעת לעת.
- 3.2 בטיחות כללי
- 3.2.1 כל המעברים לפתחים ראשיים ולפתחי מילוט יהיו פנויים ממכשול דרך קבע.
- 3.2.2 פתחי המילוט יהיו ניתנים בכל עת לפתיחה מהירה, מבפנים ומחוץ.
- 3.2.3 הדרך בהמשך לפתחי המילוט תהיה נקייה ממכשול בטווח של 15 מטר לפחות.
- 3.2.4 אין להכניס חומרים או חפצים לארונות החשמל.
- 3.2.5 אין להסיר אמצעי מיגון מכניים ממכונה כל שהיא.
- 3.2.6 הגישה אל ציוד הכיבוי תהיה פנויה מכל מכשול.
- 3.2.7 אין לשנות מיקום, ואין להפעיל ציוד כל שהוא לכיבוי אש אלא לצורך כיבוי דלקה.
- 3.2.8 אין לגרום להסתרה פיזית של גלאי האש בכיוון כל שהוא.
- 3.2.9 ניקוי פנימי תקופתי של כל המנדפים וארובות הפליטה באמצעות קבלן מוסמך. בתאום עם נציגי הארגון.
- 3.4 איכות הסביבה
- 3.4.1 על המפעיל לפעול בהתאם להוראות כל דין, להוראות הארגון שינתנו לו מעת לעת, לצמצום כמויות הפסולת הנוצרת בעת עבודתו. עדיפות לטיפול בפסולת על פי הסדר הבא: שימוש חוזר, מחזור, פינוי לאתר מורשה. המפעיל יפעל ככל הניתן להחזרת אריזות ריקות לספקים.
- 3.4.2 המפעיל יאסוף ויפריד את הפסולת לסוגיה: נייר, קרטון, פלסטיק, בקבוקי משקה, זכוכית, אשפה ביתית, שמנים, ולכל סוג פסולת אחרת הנוצרת בתהליכי העבודה.

- 3.4.3 לכל שימוש ו/או החזקה ו/או אחסנה על ידי המפעיל בשטח הארגון של "חומרים מסוכנים", כהגדרתם בחוק וחומרים מסוכנים או חומרים שאינם מוגדרים מסוכנים אך מכילים מרכיבים המוגדרים מסוכנים, ללא תלות בכמות, מצב צבירה וסוג אריזה, על המפעיל לפנות מראש ולקבל אישור בכתב מאת ממונה הבטיחות או ממונה הרעלים מטעם הארגון.
- 3.4.4 על המפעיל לפנות מראש ולקבל אישור בכתב מאת ממונה הבטיחות או ממונה הרעלים מטעם הארגון לשימוש ו/או החזקה ו/או אחסנה של חומרי הניקוי, שמנים, גז וצבעים.

4. אורור ונידוף במטבח ובחדר האוכל

- 4.1 במטבח הותקנו מתקני נידוף וסינון על-פי המפורט בתכניות, מעל מתקני הבישול, בהתאם לצרכים, לדרישות רישוי עסקים ואיכות הסביבה.
- 4.2 מעל כל מתקן בישול, שממנו עלולים להיות מופצים ריחות, מותקן מנדף שחלקו התחתון בגובה מרבי של שני מטר מהרצפה. שטח החלק התחתון של המנדף גדול ב-20 ס"מ מכל צד של המיתקן (פרט לצד שבו יש קיר הגובל במתקן). **המפעיל ימנע מהזזה של מתקני בישול מאזורי הנידוף על-מנת למנוע ריחות.**
- 4.3 אחת לשנה יבצע המפעיל ניקוי של תעלות המנדפים באמצעות קבלן מורשה לכך.

5. בטיחות מזון

- 5.1 "מזון ממוחזר" יחשב מזון שהופרה שרשרת החום או הקור בו הוא אמור להימצא, על-מנת לשמור על בטיחותו, ושהוגש לסועדים.
- המפעיל מתחייב שלא למחזר מזון מכל סוג שהוא, ושכל סוג של מזון ששוחזר או שהוגש ולא נצרך יושמד.
- 5.2 לא יוגש כל מזון המהווה סיכון תברואתי, בכלל זה:
- א. מזון שהוכן מחומרי גלם שפג תקפם, כפי שצוין על ידי היצרן.
- ב. מזון שהוכן על ידי המפעיל ונשמר בקירור תקופה העולה על שני (2) ימים מיום שבושל.
- ג. חומרי גלם או מזון שמסיבה כל שהיא לא נשמרה שרשרת הקור/חום בה היה עליהם להישמר.
- 5.3 עובדים יקפידו על נטילת ידיהם אחת לשעה לפחות.
- 5.4 פועלי ניקיון לא יגעו במזון או מוצריו, גם לא בהוראת טבח.
- 5.5 תישמר הפרדה מוחלטת בין חומרי גלם שונים: בשר, עוף, דגים, ירקות.
- 5.6 תישמר הפרדה מוחלטת בין מזון גולמי למזון בתהליך.

6. ניקיון והיגיינה

- 6.1 למען הסר ספק, מובהר בזה כי ניקיון המתקנים והאזורים שימסור הארגון למפעיל, הנם באחריות המפעיל באופן בלעדי.
- 6.2 המפעיל ידאג לניקיון כל השטחים שהועמדו לרשותו, בכלל זה:
- א. מטבחים על ציודם.
- ב. מעברים, מסדרונות ומחסנים.
- ג. ניקיון מלא ושלם של כל ציוד ההגשה כולל ריקון מים ושאריות מזון.
- ד. שולחנות וכיסאות.
- ה. חלקי פנים מעוצבים בחדר האוכל.

- 6.3 הארגון או מי מטעמו, רשאים לדרוש מהמפעיל לבצע ניקיון של משטח או אזור, והמפעיל יענה לדרישה בהקדם.
- 6.4 לא ניקה המפעיל מתקנים או שטחים הנמצאים באחריותו לשביעות רצון הארגון, רשאי הארגון לנקות את אותם המקומות, ולחייב את המפעיל בהוצאה שנגרמה מכך.

- 6.5 הדברה
- 10.5.1 אחת לחודש המפעיל יבצע ביקורת מזיקים, ויבצע על חשבונו הדברה בהתאם לצורך.
- 10.5.2 בכל מקרה, יבצע המפעיל הדברה אחת לרבעון בכל המתקנים הנמסרים לאחריותו.

7. שינוע מזון

- 7.1 מובהר, כי המפעיל מחויב להכין ולבשל את כל המזון במתחם המסעדה בבית הלוחם. היה והארגון יאשר למפעיל, בכתב ומראש, לסטות מן הכלל האמור לעיל, יחול נוהל זה הבא לפרט את דרישות השינוע של מזון אל מתקני הארגון. כמו כן, יחול הנוהל הבא לגבי שינוע חומרי גלם.
- 7.2 מזון ישונע אל מטבח הארגון במשאית ייעודית בלבד ולא ברכב שהוסב זמנית לטובת שינוע המזון (רכבי הסעה).
- 7.3 חומרי גלם ישונעו בנפרד ממזון בתהליך, כך שלא יהיה סיכון בזיהום צולב.
- 7.4 מזון בתהליך יחשב מזון שעבר עיבוד כל שהוא החל בשטיפה וחיתוך וכלה בטיפול תרמי.
- 7.5 כל מזון בתהליך ישונע בתבניות גסטרונום בעלות עומקים משתנים בהתאם לצורך, כאשר תבנית הגסטרונום תהיה מכוסה כל תהליך השינוע במכסה מתאים.
- 7.6 תבניות המזון יסודרו בתוך תרמו פורטרים שיאטמו לקראת המשלוח.
- 7.7 ארגזי התרמו פורטרים יסומנו כך שחלקם ישמשו למזון קר וחלקם למזון חם.
- 7.8 המפעיל רשאי לשנע את כל המזון בתהליך כשהוא קר ולחממו בנקודת הקצה או לשנעו חם.
- 7.9 בכל מקרה יחולו הכללים שלהלן בנושאי טמפרטורות המזון במהלך השינוע:
- 7.9.1 מזון קר
- א. מזון קר יגיע למטבח הקצה בטמפ' שלא תעלה על 12 מעלות.
- ב. כל הובלה של מזון קר תיעשה באופן מבודד כך שהטמפ' תישמר.
- 7.9.2 מזון חם
- מזון חם (מוצקים או נוזלים) יגיע למטבח הקצה כאשר הטמפ' שלו לא תרד מ-55 מעלות.
- 7.10 נוזלים יובלו במיכלים אטומים, שומרי טמפרטורה.
- 7.11 חל איסור לשנע מזון במיכלים שאינם מיכלים ייעודיים, חל איסור לשנע סלטים מורכבים או ירקות מכל סוג בשקיות ניילון, על-מנת למנוע זיהומים.
- 7.12 המפעיל רשאי להימנע מלהשאיר את מיכלי ההובלה (תרמו פורטרים) במתקני הארגון.

- 8. הדרכות נותני השירותים**
- 8.1 המפעיל מתחייב להעביר לכל עובדיו במשרדי הארגון את ההדרכות הבאות לפני כניסת העובד לעבודה:
- א. כללי בטיחות לעובדים.
 - ב. כללי גהות במטבח.
 - ג. מצבי חירום: שריפה/פגיעה גופנית/החלקה/פציעה.
 - ד. שימוש באמצעי מיגון.
 - ה. עזרה ראשונה.
 - ו. שימוש בציוד כיבויי אש.
 - ז. שימוש בחומרי ניקוי.
- 8.2 אין בהדרכות האמורות כדי למנוע מהארגון להעביר לנותני השירותים הדרכות מסוגים שונים מטעמו, בהתאם להחלטתו. למניעת כל ספק, מובהר כי אין בביצוע הדרכה על ידי הארגון כדי ליצור יחסי עובד ומעביד בין הארגון לבין המפעיל ו/או עובדיו, ו/או כדי להטיל על הארגון אחריות כלשהי בקשר עם המפעיל ו/או עובדי המפעיל.
- 8.3 סיכומי ההדרכות והתאריכים שבהם בוצעו יועברו לנציג הארגון.

9. לבוש נותני השירותים, היגיינה ובדיקות רפואיות

- 9.1 לבוש נותני השירותים
- 9.1.1 נותני השירותים ילבשו לבוש אחיד, נקי ומגוהץ שיספק המפעיל על חשבוננו.
 - 9.1.2 הלבוש יהיה על פי מחלקות (מטבח, הגשה, ניקיון). כל מחלקה והלבוש האחיד התואם לה. כל עובד יענוד על בגדו תג שם.
 - 9.1.3 לבוש עובדי המטבח וההגשה יכלול גם:
 - א. כיסוי ראש.
 - ב. כפפות.
 - ג. סינרים.
- 9.2 היגיינה אישית של נותני השירותים
- באחריות מנהל המתקן לוודא בכל יום את הדברים הבאים:
- א. גזיזת ציפורניים וניקיון (ללא לק).
 - ב. גילוח.
 - ג. פצעים פתוחים (עובד עם פצע פתוח לא יועסק במתן שירותי ההסעדה).
 - ד. חיטוי ידיהם של העובדים אחת לשעה ולאחר שימוש בשירותים, בסבון ו/או תכשיר חיטוי.
- 9.3 בדיקות נותני השירותים
- 9.3.1 כל מי שמיועד לשמש כנותן שירותים חייב לעמוד בבדיקות הרפואיות להלן. עליו לדאוג כי יהיו בידי תעודות המורות כי תוצאות הבדיקות בתוקף. על מנהל האתר החובה והאחריות לוודא שכל נותני השירותים ביצוע את הבדיקות, ובידם האישורים כנדרש.

9.3.2 מנהל המתקן ינהל תיק מעקב בדיקות שבו יופיעו הפרטים הבאים לכל נותן שירותים:

- א. פרטי נותן השירותים.
- ב. מועד ביצוע הבדיקה האחרונה.
- ג. מועד ביצוע הבדיקה הבאה.

9.3.3 אחת לשישה חודשים יעבור כל נותן שירותים בדיקת בריאות כללית במרפאות של קופת חולים ו/או מרפאות תעשייתיות. פג תוקף הבדיקות (בחלוף ששה חודשים) - בתוך שבועיים תתבצענה הבדיקות ויובאו תוצאותיהן.

10. ניקיון ובטיחות בניקיון

- א. למעט בזמן ניקיון, יש לשמור על רצפה נקייה ויבשה באופן קבוע.
- ב. כל לכלוך, מים ושמן יש לנקות באופן מיידי.
- ג. לפני כל ניקיון יש להניח לפחות שני שלטי אזהרה: "אין מעבר - Do not Pass" ליד המקום הרטוב/מלוכלך. אין להסירם אלא לאחר שהרצפה נקייה ויבשה.
- ד. אין להפסיק, בשום מקרה, עבודת ניקיון רצפה, לפני שהסתיימה. יש להקפיד שלא לצאת להפסקה אלא לאחר שהרצפה יבשה ונקייה.
- ה. אין להניח דבר לפני לוחות החשמל.
- ו. בכל טיפוס על גבי סולם יש להשתמש בסולם בטיחותי.
- ז. פחי אשפה מלאים יפוננו באופן מיידי.
- ח. אין לחסום מעברים!
- ט. יש להקפיד על לסגירת ברזי מים פתוחים.
- י. יש לסגור דלתות מקררים רק לאחר וידוא כי המקררים ריקים מאדם!

נספח ה' - מפרט ארוחות ומוצרים

1. **מבנה ארוחות**
 - 1.1. להלן תיאור מבנה הארוחות במסעדת בית הלוחם.
 - 1.2. הארוחות מוגשות ע"פ שעות ובהתאם להן אופי הארוחה משתנה.
 - 1.3. מכירה תהיה ע"פ פריט בודד, לבחירת הלקוח, כאשר רק במקום בו מצוין במפורש אחרת תתקיים קומבינציית ארוחה.
 - 1.4. מבנה הארוחות ומגוון מחייב.
2. **חגי ישראל:**
 - 2.1. לפני חגים משמעותיים ובמהלכם יוצעו במקום גם מאכלים המשיקים לרוח החג, והכול בחגים המצוינים להלן:
 - 2.1.1. ראש השנה, פסח, שבועות, חנוכה, פורים, ט"ו בשבט.
3. **פסח:**
 - 3.1. במהלך הפסח תתקיים במסעדה הסעדה כשרה לפסח בלבד.
 - 3.2. באחריות המפעיל לבצע את כל הפעולות הנדרשות על מנת להכשיר את המטבח וחדר האוכל לחג הפסח.
4. **הוראות מיוחדות לעניין ניהול והפעלת מסעדות בית הלוחם:**
 - 4.1. **הפרת הוראות הפעלה:**
 - 4.1.1. מטרת הנחיות אלה הינה כי הן יקוימו ע"י מפעיל המסעדה וזאת על מנת ליצור עקביות בנוהגי השרות ובאיכות המזון.
 - 4.1.2. לצורך שימור ההוראות להלן רשאי בית הלוחם להעסיק מפקח שחלק מתפקידו יהיה לוודא קיום הוראות אלה והוראות נוספות הנגזרות מחוקים ותקנות.
 - 4.2. **תפריט המסעדה:**
 - 4.2.1. המפעיל יכין, באמצעות מנהל המטבח, תפריט חודשי למסעדה.
 - 4.2.2. תפריט המסעדה ישתנה ויעודכן אחת לרבעון.
 - 4.2.3. התפריט החדש יוגש לאישור בית הלוחם לכל המאוחר שבועיים טרם תום הרבעון בו הוא אמור להשתנות.
 - 4.3. **הצגת התפריט היומי:**
 - 4.3.1. המפעיל יקפיד על הצגת התפריט הבשרי היומי בכניסה אל המסעדה כחלק מהשרות ללקוח.
 - 4.3.2. המפעיל רשאי לציין מנות מיוחדות ומחירים, אולם בכל מקרה לא יעלו המחירים המוצגים על המחירים המוגדרים בהסכם זה.
 - 4.3.3. מומלץ כי המפעיל יפרט גם מבצעים וארוחות מיוחדות ככל שיהיו.

4.4. פינוי שולחנות:

- 4.4.1. המפעיל ימנע מהשארית שולחנות בלתי מפוננים לפרקי זמן ממושכים ובכל מצב ידאג לפנות השולחנות תוך פרק זמן שלא יעלה על 5 דקות ממועד סיום הארוחה.
- 4.4.2. פינוי השולחנות לא יעשה באמצעות עגלה, אלא באמצעות אנשי שרות שיפנו את השולחנות באמצעות מגשים ועגלות אל איזור ההדחה במטבח.

5. הנחיות באשר לכ"א שיועסק ע"י המפעיל

5.1. המפעיל מתחייב כי מנהל המטבח, אשר אחראי על הכנת המזון ותיבולו יהיה טבח מוכשר ובעל ניסיון שיחולו בו ההוראות להלן:

- 5.1.1. יהיה בוגר קורס לבישול במוסד ישראלי מוכר.
- 5.1.2. יהיה בעל סוג 3 בטבחות לפחות.
- 5.1.3. יהיה בעל ניסיון של 3 שנים לפחות בהפעלת מטבח וניהול תפריט יומי ושבועי.

5.2. עובדים נוספים:

- 5.2.1. עובדי דלפק יהיו עובדים שיאושרו על ידי המפקח.
- 5.2.2. המפעיל יעסיק עובדים נוספים לצורך מתן השרות ע"פ צורך.
- 5.2.3. מובהר כי לבית שמורה הזכות לדרוש מהמפעיל הוספת כ"א מנומקת וברורה, וכי המפעיל יענה במידיות להוראה כגון זו.

6. טבלת משקלים:

• המשקלים מתייחסים למרכיב המנה העיקרי נטו ללא ציפוי, רוטב או תוספות נלוות.	
• משקל המנה המצוין בטבלה מתייחס למנה לאחר הבישול.	
משקל (גרם)	מנה
200	משקל תוספת במנה
מס' 3 לפחות	תקן ביצה
מינימום 90 גרם	משקל מילוי בכריך
150	מנות בקר ללא עצם
150	מנת עוף או הודו ללא עצם
לפחות 250	מנת עוף עם עצם
לפחות 300	מנת כנפי הודו עם עצם
לפחות 220	דג שלם
לפחות 180	דג פילה
140	מנת דגים פילה
200	ממולאים עם אורז, כאשר משקל הבשר לא יפחת מ-50% ממשקל המנה (ממולאים)
150	קציצות
160	חלבון צמחי במנה צמחונית
130	מאפים

ארוחת בוקר – בין השעות 08.00 - 11:00	
משקאות קרים	למכירה ממקרר משקאות ע"פ בחירת הלקוח.
משקאות חמים	למכירה מפינות ההכנה הרלוונטיות לבחירת הלקוח.
כריכים	<p>כריכים יוגשו במקום או לקחת, ויוכנו במקום ע"פ תפריט. כל כריך יכיל את כלל מרכיביו כפי שיפורט להלן.</p> <p>כריכים יוגשו בלחם קסטן 15 או בג'אבטה.</p> <p><u>סוגי כריכים:</u></p> <ul style="list-style-type: none"> • סלט טונה עם בצל ירוק ומלפפון חמוץ. • צהובה/מלוחה, חמאה ועגבנייה. • ביצה קשה או חביתה עם ירקות טריים וזיתים. • בולגרית, זעתר, שמן זית ופלפל קלוי. <p><u>כריכים חמים:</u></p> <p>לבקשת הלקוח ניתן לחמם את הכריכים הנ"ל.</p> <p>מלוחה וצהובה, ניתן יהיה לקבל גם כטוסט.</p>
קומבינציות בוקר	<p>קפה ומאפה - קפה לבחירה ושלושה סוגי מאפים איכותיים לבחירה.</p> <p>בוקר ישראלי – ביצה לבחירה, סלט ירקות, זיתים, שני סוגי גבינה, ריבה, חמאה, סלט טונה, שתייה חמה וקרה.</p> <p>ארוחת שקשוקה – כולל שקשוקה עם שתי ביצים, סלט טונה, זיתים, טחינה, גבינה בולגרית, לחם, שתייה חמה וקרה.</p>

ארוחת צהריים – בין השעות 12.00-15.30
<p><u>ארוחות קומבינציה:</u></p> <ul style="list-style-type: none"> • המפעיל רשאי, אך לא חייב, להגיש ארוחות קומבינציה, בהרכב ובמחירים ע"פ בחירתו. • המפעיל יגיש ארוחת קומבינציה לעובדי הבית שתכיל את הפריטים להלן, ובמחיר כפי שישכם עם הבית: ○ מנה עיקרית לבחירה, תוספות חמות לבחירה, מרק או סלט לבחירה.

<p>הנחיות מגוון:</p> <ul style="list-style-type: none"> • המפעיל יקפיד שבתחילת כל ארוחה ולפחות עד השעה 14:00 יהיה כל המגוון הנדרש זמין לסועדים. • החל מהשעה 14:00 ועד 15:30 רשאי המפעיל לצמצם את המגוון עד שבשעה 15:30 יוותרו רק מנות הגריל לטובת הסועדים. • ירידת המגוון המותרת הינה בהיקף של עד 25% עד השעה 15:00. 	
<p>מנות עיקריות</p> <p>בכל יום יוצעו לסועדים מגוון של מנות בשריות כמפורט להלן. המפעיל רשאי להוסיף מנות, אך לא לגרוע מהמגוון הנדרש. המפעיל רשאי להחזיק את המזון מבושל קר או חם, ולחממו ע"פ דרישה. מנות הגריל ניתן שיוכנו ברגע הזמנת הלקוח.</p> <p>מגוון המנות:</p> <ul style="list-style-type: none"> • כרע עוף עשויה בתנור בתיבול משתנה. • תבשיל נתחי בשר בקר עשוי בתיבול ובחיתוך משתנה, עם או בלי ירקות או רוטב. • מנת דג יומית משתנה באופן הכנתה ובסוג הדג המוצע. פעמיים בכל שבוע יוגש דג שלם. • שניצל מטוגן. • מנה צמחונית ניתן שתיסמך על תוספות חמות וסלטים טריים או מורכבים. • מנות על האש – 3 מנות גריל יומיות שיוכנו מול עיני הסועד ע"פ הזמנה. • מנה מיוחדת יומית, המנה המיוחדת (ספיישל יומי) יכולה להיות קבועה (ע"פ ימים) או משתנה בהתאם ללוח התפריט השבועי. מנה זו תפורסם על הלוח בכניסה למסעדה. 	
<p>תוספות חמות</p> <p>4 סוגים יומיים ע"פ תפריט במגוון של 2 תוספות פחמימה, שתי תוספות ירקנית, ועל פי ההוראות להלן:</p> <ul style="list-style-type: none"> • בתבשילי ירקות יש להשתמש בירקות טריים עונתיים ולהימנע משימוש בירקות קפואים ומשומרים. • ציפס יכול שיהיה תוספת פחמימה קבוע. • כל פריט שיוגש במסגרת התוספות יהיה במגוון סוגי תיבול והכנה. 	
<p>סלטים מורכבים וירקות</p> <p>בכל יום יגיש המפעיל 14 סוגים של ירקות וסלטים ע"פ המגוון המבוקש הבא:</p> <p>8 סוגים של סלטים מורכבים, קנויים או בהכנה במקום, בניהם יוגשו באופן קבוע:</p> <ul style="list-style-type: none"> • חומוס, טחינה, סלט ירקות טרי קצוץ במקום-ללא תיבול, חמוצים ביתיים, כרוב לבן בתחמיץ. • 3 סוגי סלטים מורכבים משתנים ע"פ תפריט, מתוכם סלט אחד שיהיה מבוסס על ירקות אפויים בתנור (אנטי פסטי). 	

<p>6 סוגים של ירקות טריים חתוכים מוכנים לאכילה, בניהם יוגשו באופן קבוע:</p> <ul style="list-style-type: none"> • נתחי עגבנייה, רצועות פלפל אדום, חסה ערבית חתוכה, שערות גזר, נבטים. • 2 סוגי ירקות ישתנו בהתאם לתפריט השבועי. 	
<p>בכל יום יוצעו בעמדות הרלוונטיות התוספות ואמצעי התיבול הבאים:</p> <p>קרוטונים, עשבי תבלין, חומץ, קטשופ, חרדל, מיץ לימון, שמן זית, סחוג, שני רטבים לסלט של יצרן מוכר.</p>	<p>תיבול ותוספות</p>

<p>יוגשו שני מרקים חמים בכל ימות השנה על בסיס ירקות.</p> <p>בסמוך למרקים יוגשו תוספות רלוונטיות כגון – שקדי מרק, קרוטונים, אטריות וכד'.</p>	<p>מרק</p>
<p>פיתה, לחם בריאות, לחם שחור אחיד, לחם קל.</p>	<p>לחם</p>
<p>המפעיל יהיה רשאי למכור בארוחת הצהריים ממתקים חלביים ובלבד שאלה יהיו ארוזים באריזתם המקורית על מנת לא לפגוע בעקרונות הכשרות.</p> <p>בנוסף לקינוחים אלה, המפעיל יציע סוג פרי יומי ע"פ תפריט במנה אישית.</p>	<p>קינוח</p>
<p>סטיקיה – בין השעות 15:30 – 20:30</p>	
<ul style="list-style-type: none"> • בכל יום בשעה 15:30, יורחב מגוון מנות הגריל של המגוון היומי, ויכיל את המגוון להלן. • המפעיל רשאי, אך לא חייב, להציע גם מנות ממגוון ארוחת הצהרים בנוסף למגוון מנות הגריל המבוקש. • מנות הגריל יוכנו מול עיני הסועד ברגע ההזמנה במתכונת סטיקיה. • ניתן יהיה לקבל את המנות בפיתה או בצלחת. • מגוון מוצרי הגריל: <ul style="list-style-type: none"> ○ קבב, חזה עוף על האש, המבורגר, נקניקיות צוריסוס. ○ המפעיל רשאי להוסיף על המגוון לעיל אך לא להפחית ממנו. • כחלק מארוחת הגריל יוצעו צ'יפס וסלטים מורכבים רלוונטיים. 	
<p>תפריט בריאות</p>	
<ul style="list-style-type: none"> • בכל יום יוגשו מנות בריאות כמפורט להלן. • מנות הבריאות יהיו תבשילים ומאפים ללא שמן ועל בסיס חומרי גלם "בריאים" ומנות צמחוניות. 	

<p style="text-align: center;">בכל יום יוגשו:</p> <ol style="list-style-type: none"> 1. 2 סוגי תבשילים צמחוניים (תוספות) על בסיס דגן מלא וירקות טריים בלבד. 2. 1 סוג ירק מאודה ללא שמן. 3. 1 סוגי מנות צמחוניות (חלבון) כאשר טבעול על סוגיו יחשב לסוג אחד ויוצע במגוון של שני טעמים. 4. מנות צמחוניות אחרות יוכנו על בסיסי סויה וחלבון צמחי. 5. 1 סוגים של מנות בשר דל שומן. 6. יוגש בכל יום מגש של ירקות טריים אפויים בתנור עם מריחת שמן זית קלה ומלח. 	
--	--

ארוחת צהריים ותלושי שתיה של העובדים יכללו את האמור בנספח ה' 1 להלן.

7. תפריטים ומחירים להלן פריטים ומחירים מאושרים. המחירים הם מחירים מירביים, תמחור תפריטים/מוצרים שאינם מופעים במחירון יהיו בתאום מראש עם הארגון ובאישורו. בכל עת יהיה במסעדה מלאי קרח מספיק אשר יוסף לכוסות שתיה ללא כל עלות.

מחירון ארגון נכון ליום 27.02.2022

מחירון חדש			
מחיר חיצוניים	מחיר לעובדי הארגון	הערות	
			ארוחת בוקר
30.0	28.0	2ביצים, סלט קצוץ קטן, לחמניה צלוחית גבינה, ריבה+חמאה+ שתייה חמה	בוקר ישראלי
15.0	13.0	לחמניית שמינית 100 ג' בלבד, ללא פיתה	לחמנייה עם טונה/פשטידה/חביתה
			ראשונות
14.0	13.0	עם פיתה אחת וחמוצים	חומס וטחינה בצלחת
17.0	14.0		טוסט בייגלה+ סלט
11.0	10.0		כריך מוכן ארוז
12.0	11.0		מרק
16.0	13.0		פלטת סלטים קטנה/ סלט קטן
24.0	20.0		פלטת סלטים גדולה/ סלט גדול

11.0	10.0	לטקס/ סלטים/פלאפל וכד'	חומס בפיתה+צ'יפס
			עיקריות
25.0	25.0	שניצלונים+ צ'יפס/ספגטי בולונז+שתיה	ארוחת ילדים
35.0	27.0	מנה בשרית + 2 תוספות	המבורגר/קבב בצלחת+תוספות
	27.0		עסקית על האש
	27.0		שיפודי עוף בצלחת+2 תוספות
	27.0		בשר+תוספות
48.0		מנת בשר+2 תוספות+סלט+שתייה	עסקית מבושל
* 40			סטייק+תוספות *
60.0	45.0	דג + 2 תוספות + סלט	דג דניס
			דג טרי+צ'יפס+סלטים
15.0	15.0	לטקס/ סלטים/פלאפל וכד'	צימחוני בפיתה
20.0	20.0	לטקס/ סלטים/פלאפל וכד'	צימחוני בבאגט
25.0	23.0		מנת בשר בפיתה
18.0	20.0		שניצל בפיתה
			סלט עוף
20.0	20.0		מרק קובה
18.0	18.0		צ'יפס גדול
15.0	15.0		צ'יפס קטן
			תוספות
32.0	27.0	2תוספות חמות +סלט	מנה צמחונית
			עוגות
8.0	7.0		מאפה קטן
14.0	12.0		קפה+מאפה
8.0	8.0		עוגת שמרים
15.0	15.0		צלחת אבטיח/מלון
			גלידות/קינוחים
		מומלץ לאפשר לכל בית למכור את המגוון הרצוי בו, המחירים צריכים להיקבע ע"פ מחירון מומלץ לצרכן של הספק, את הספק יש לקבוע עבור כולם, אם אין מחיר מומלץ לצרכן, מחירי סופר סל פלוס 15%	סוגים שונים
			ממתקים
		מומלץ לאפשר לכל בית למכור את המגוון הרצוי בו, המחירים צריכים להיקבע ע"פ מחירון מומלץ לצרכן של הספק, או לחלופין מחירי סופר סל פלוס 10%	סוגים שונים
			שתיה קלה
8.0	8.0		אשכוליות / ענבים / תפוזים פריגת
8.0	7.0		משקה קל בבקבוק
7.0	6.0		משקה קל בפחית

8.0	8.0		נסטי
6.0	5.0		סודה
6.0	5.0		מים מינרלים
8.0	8.0		סיידר בפחית
12.0	12.0		בירה קלסברג/טובורג
8.0	8.0		מאלט סטאר
14.0	14.0		תפוזים / גזר / תפוח טבעי גדול
12.0	12.0		תפוזים / גזר / תפוח טבעי קטן
			שתיה חמה
8.0	8.0		אמריקנו
8.0	7.5		אספרסו
9.0	8.5		אספרסו כפול
9.0	7.5		הפוך נטול/סויה
9.0	7.5		הפוך
8.0	8.0		סחלב
8.0	7.5		קפה נמס
6.0	5.5		קפה שחור
9.0	9.0		שוקו
5.0	5.0		תה
7.0	6.0		תה צמחים

נספח ה'1 פירוט המרכיבים של ארוחת הצהריים, הכיבודים והשתיה של העובדים

א. תלושי ארוחת צהריים לעובדים

מפעיל המסעדה יגיש לעובדים/ות ארוחת צהריים מלאה (בגודל המנות המוגשות ללקוחות משלמים) תמורת 1 תלוש ארוחת צהריים של בית הלוחם.

ארוחת הצהריים תכלול:

לחם או פיתה, מנה עיקרית (בשר על כל סוגיו, דג או מנה צמחית), שתי תוספות, סלט, מרק וכוס שתיה קרה.

ב. מחירי תלושי ארוחת צהריים

תמורת כל תלוש, יקבל המפעיל סך 27 ש"ח כולל מע"מ.

למחיר שיגבה הארגון מעובדיו עבור התלושים לא תהיה כל השלכה על תמורת התלוש כאמור, ולמפעיל לא תהיה כל נגיעה אליו.

ג. תשלום תמורת התלושים

כקבוע בהסכם.

נספח ז' רשימת מלאי ראשוני – ציוד המפעיל

רשימת ציוד זכיון בית הלוחם חיפה

מצ"ב להלן רשימות ציוד נדרש לרכישה ע"י ספק למטבח לחד"א בית הלוחם חיפה.
רשימות הציוד אינן לוקחות בחשבון הפרדה בין חלבי לבשרי.

את כל פרטי הציוד על הספק לאשר בפני הנהלת הבית באמצעות דוגמאות טרם הרכישה

פריט	כמות	אפיון/הערות
ציוד לסועד		
צלחת למרק	60	240 מ"ל
צלחת מנה עיקרית	100	גודל 25
צלחת מנה ראשונה	100	גודל 15
צלחת לסלט	60	גודל 750 מ"ל
צלחת קינוח	60	גודל 14
כוס שתיה קרה	150	זכוכית 220 מ"ל
כוס לקפה \ אספרסו	30	כל סוג, מפורצלן
תחתית קפה	30	פורצלן
כוס תה\ הפוך גדול	60	זכוכית
תחתית לכוס תה	60	זכוכית
כוס יין	20	זכוכית
מזלג	150	
כף	150	
סכין	150	
מזלגונים	60	
כפיות	200	
מלח פלפל	40	
מגש להגשה עצמית	150	

ציוד מספקים		
מכונת קפה	1	שני ראשים
מטחנה	1	
מקררים	2	
מקפיא גלדות	2	

ציוד לעובדים		
ביגוד	לפי כמות עובדים	
נעלים		
כובעים		

ציוד כללי		
סבונניות		
מתקני נייר		
פלסטיקים לאריזה		

פריט	כמות	אפיון/הערות
מכונות מזון		
קוצץ ירקות מסוג דיטו TRS	1	
סט סכינים (6) לדיטו	6	
בלנדר להכנת משקאות גרוסים	1	
מכונה לסחית גזר	1	מכונה תעשיתית בלבד
מכונת סחיטה לתפוזים	1	ידנית \ חשמלי
מחשב מכירת מזון	1	כולל מדפסות בתחנות עבודה
מכונת אייס	1	שני ראשים

ציוד מטבח		
לוח חיתוך אקולון צבע ירוק	1	
לוח חיתוך אקולון לבן למעובד	1	
לוחות חיתוך אקולון כחול	1	
לוח חיתוך אקולון אדום לגולמי+צהוב	2	
מצקת	8	
שקי זילוף + סט צנטרים	2	
סט כפפות חם לתנור/סיליקון	1	
משאבה לחומר חיטוי או כוס מדידה	1	
רשת טיגון עכביש (סינית)	2	
מלקחיים ארוכים	8	
מלקחיים רגילים	20	
סט סכיני חיתוך (טורנה, תפוחון, מסולסל)	1	
משחיו סכינים	1	
סכיני חיתוך ירקות שף	2	
סכיני חיתוך ופריסה שף	2	
סכיני פירוק	2	
מטרפה	4	
כף חלוקה קעורה ללא חור	10	
כף חלוקה קעורה עם חור	10	
פלטה	4	
שפכטל נירוסטה	2	
כפפת פירוק נירוסטה	1	
קנקני הקצפה	2	
סיר פסטה ומסננות	1	
סיר בישול נירוסטה	4	4 ליטר
סיר בישול נירוסטה	2	10 ליטר
סיר בישול נירוסטה	2	20 ליטר
מחבת טפלון קוטר 30	6	
גסטרונום 1/1 עומק 10	40	
מסננות לגסט' 1/1 עומק 6	4	להפשרת בשר
גסטרונום 1/2 עומק 10	16	
גסטרונום 1/4 עומק 15	20	ניתן פוליקרבונט

נספח ח' – הוראות הנוגעות לחוק להגברת האכיפה של דיני העבודה

1. להסרת ספק, יובהר כי בכל מקרה שבו תהא סתירה בין הוראה בהסכם המקורי לבין הוראה בנספח זה, תגבר ההוראה בנספח זה ותחול ביחסי הצדדים.

2. חברות בארגון מעבידים, הסכם קיבוצי

2.1 המפעיל מצהיר כי הוא חבר/לא חבר (מחק את המיותר) בארגון מעבידים _____
[נא למלא את שם הארגון].

2.2 המפעיל מצהיר כי ביחסים בינו לבין עובדיו חל/לא חל (מחק את המיותר) הסכם קיבוצי מיוחד.

2.3 ככל שחל הסכם קיבוצי מיוחד, הסכם זה יחליף את חלק א' בנספח ח.1.

3. דיווח על הליכים מצד גורמי אכיפה ותיקון כל הפרה או פגיעה בזכויות העובדים

3.1 המפעיל מצהיר ומתחייב כי בחמש השנים שקדמו ליום חתימת הסכם זה, הוא לא הורשע ו/או לא הוטל עליו עיצום כספי בגין אי הענקת זכויות ותשלומים למי מעובדיו (להלן: "ההצהרה").

ככל שיש למפעיל הסתייגויות מן ההצהרה לעיל, להלן הפירוט:

3.2 המפעיל יודיע לארגון, באופן מיידי, על כל שינוי ביחס לאמור בהצהרה מיד עם קבלת פסק דין מרשיע או במקרה שהוטל עליו עיצום כספי, ביחס למי מעובדיו (לרבות במקרה בו הפרה נעשתה כלפי עובד שאינו מוצב בחברה), ובכל מקרה יחזור על ההצהרה (ובמידת הצורך תוך הסתייגויות), לפחות אחת לשישה חודשים קלנדריים, מיוזמתו ועל אחריותו (ומבלי שהארגון יידרש להודיעו על כך), ובכל עת אחרת, לפי בקשת הארגון.

3.3 המפעיל מתחייב לדווח לארגון, באופן מיידי, על כל הליך שנפתח נגדו על ידי משרד התמ"ת (בין פלילי ובין אזרחי) או כל גורם אכיפה אחר, אזרחי או פלילי, לרבות הליכי חקירה ולרבות הליכים למתן התראה מינהלית או כוונת חיוב (כמוגדר בחוק) או הודעה על הטלת עיצום כספי, והכל בכל הקשור לעובדיו המוצבים בארגון ו/או שהיו מוצבים בארגון.

3.4 כן מתחייב המפעיל לדווח, באופן מיידי, על כל דרישה (לרבות תביעה אזרחית או פלילית) שקיבל בקשר להפרה או פגיעה בזכויות עובד המוצב בארגון או שהיה מוצב בארגון, וזאת מצד גורם כלשהו, ובכלל זה, מצד גורמי אכיפה, העובד או מי מטעמו, ארגון עובדים, ארגון העוסק בקידום זכויותיהם של עובדים ו/או כל גורם אחר.

3.5 המפעיל מתחייב לתקן באופן מיידי כל הפרה או פגיעה כאמור, לרבות לפי דרישת הארגון.

* בפרק זה על כל תתי סעיפיו - "תיקון ההפרה"- לרבות ביצוע תשלומים והענקת זכויות רטרואקטיבית לעובד.

4.1 הארגון מתחייב לקבוע דרך למסירת הודעה על ידי עובד המפעיל על כל פגיעה או הפרה של זכויותיו כעובד המפעיל וליידע את עובדי המפעיל המוצבים בארגון בדבר דרך זו.

5. תשלומי המפעיל לעובדיו והתמורה המשולמת למפעיל בגין שירותיו לארגון (להלן: "התמורה")

5.1 המפעיל מתחייב להעסיק כדין את עובדיו, לשלם להם שכר ולהעניק להם זכויות על פי כל נורמה משפטית מחייבת וכפי שתהיה מעת לעת, ובכל מקרה לקיים את כל התשלומים והזכויות כמפורט בנספח א' לתוספת זו, וכפי שיעודכנו בכל דין אחר מעת לעת, וכן את "עלות השכר המינימלית" כפי שתקבע בחקיקה ותעודכן מעת לעת.

5.2 כן מתחייב המפעיל לבצע על חשבונו את כל הביטוחים הנדרשים על פי כל דין עבור עובדיו וכן לשלם עבורם על חשבונו את כל התשלומים המתחייבים על פי כל דין, ובכללם תשלומי ביטוח לאומי, ביטוח בריאות, ניכויים למס הכנסה, דמי פגיעה במקרה של תאונת עבודה, הפרשות סוצאליות וכיוב'. מובהר, כי בקביעת התמורה בהסכם זה נלקחו בחשבון גם עלויות אלו.

5.3 מובהר, כי ככל ששר התעשייה המסחר והתעסוקה (להלן: "השר") יפעל מכוח סמכותו, כפי שנקבעה בסעיף 28 לחוק, לקביעת "ערך שעת עבודה" הרלוונטי לעובדי המפעיל המוצבים בארגון, הרי ערך שעת עבודה שישלם המפעיל לעובדיו לא יפחת מהתעריף שנקבע על ידי השר.

5.4 המפעיל מצהיר, לאחר בדיקה שערך, כי בשום צורה ואופן ההסכם אינו בגדר "חוזה הפסד" וכי התמורה מספיקה לו בכדי לכסות את "עלות השכר המינימלית" בצירוף כל העלויות הנוספות בגין מתן השירותים לפי הסכם זה (לרבות, אך מבלי לגרוע מכלליות האמור, מזון, הובלה, ביטוחים לרבות ביטוחי עובדים וכל ההתחייבויות הנוספות שיש למעביד כלפי עובד ואשר אינן מפורטות בנספח זה, ובצירוף רווח למפעיל שלא יפחת מ _____ אחוזים.

5.5 ידוע למפעיל כי הצהרתו בסעיף 5.4 לעיל הנה מאושיות ההסכם והוא מתחייב להודיע לארגון, באופן מיידי, כל אימת שהאמור לעיל אינו מתקיים ובמקרה כזה תיקבע התמורה מחדש, וזאת אף אם טרם הגיע מועד עדכון התמורה על-פי האמור בהסכם המקורי (אם נקבע מנגנון עדכון תמורה כאמור), כך שהתמורה החדשה שתקבע תאפשר למפעיל להעניק לעובדיו המוצבים אצל הארגון את מלוא המגיע להם לפי כל דין.

5.6 אין באמור לעיל כדי לגרוע מזכותו של הארגון להביא לסיום ההתקשרות בכל עת, מכל סיבה שהיא, לרבות בשל העדר כדאיות כלכלית לארגון.

6. דו"ח בודק שכר

6.1 המפעיל מתחייב לשתף פעולה ולבצע את כל הדרוש לצורך עריכת "דו"ח בודק שכר מוסמך" המתייחס לעובדיו המוצבים בארגון (להלן: "הדו"ח") מדי חצי שנה, או פרק זמן קצר יותר ככל שפרק זמן כזה יקבע בתקנות שיקבעו על ידי השר בהתאם לסמכותו כפי שהוגדרה בחוק. הדו"ח יסתמך על בדיקות תקופתיות שיערכו על ידי בודק שכר מוסמך. תוכן הבדיקות התקופתיות, אופן עריכתן והאישור שיינתן על ידי בודק השכר המוסמך, ימלאו אחר ההוראות שיקבע השר על פי סעיף 45 לחוק. לעניין זה - "בודק שכר מוסמך" יהיה מי שקיבל תעודת הכרה כבודק שכר על פי התנאים שבחוק, או אדם אחר כפי שיקבע בחוק או על ידי השר.

6.2 בהתאם לתקנות מכוח סעיף 45 לחוק, מתחייב המפעיל כי יערכו בדיקות תקופתיות של רואה חשבון לגבי לפחות 10% מן העובדים המוצבים בארגון, והכל בהתאם לקבוע בסעיף 54 לחוק.

6.3 ככל שבדו"ח בודק השכר המוסמך, או דו"ח אחר שיחליף אותו בהתאם להוראות החוק, תתגלה הפרה של חובות המפעיל ביחס למי מעובדיו המוצבים בארגון, יתקן המפעיל את ההפרה באופן מיידי.

7. ביטול ההתקשרות מסיבות הקשורות בחוק

מבלי לגרוע מן האמור בהסכם זה לעיל, הארגון יהא רשאי לבטל את ההתקשרות עם המפעיל באופן מיידי וללא תשלום כל פיצוי למפעיל במקרים הבאים:

7.1 המפעיל לא תיקן הפרה שהתגלתה בדו"ח בודק השכר, כאמור בסעיף 6.3 בתוך 15 יום מהמועד שנמסרה לו על כך הודעה על ידי הארגון.

7.2 בכל מקרה בו הארגון פנה למפעיל בדרישה לתקן הפרה או פגיעה בזכויות של מי מהעובדים המוצבים ו/או שהוצבו בארגון, לרבות בגין הודעה שנמסרה לארגון בדרכים הקבועות בסעיף 25(3) לחוק והמפעיל לא תיקן את ההפרה ו/או הפגיעה בתוך 15 יום מיום שנדרש לעשות כן על ידי הארגון.

7.3 נמסר לארגון העתק מדרישת תשלום (כמוגדר בחוק) שנמסרה למפעיל על ידי גורמי אכיפה ביחס לעובדו המוצב בארגון או שהיה מוצב בארגון, והמפעיל לא תיקן את ההפרה ו/או הפגיעה תוך 7 ימים מהמועד שנמסרה לו דרישת התשלום על ידי גורמי האכיפה.

7.4 נשלחה למפעיל התראה מינהלית ו/או הודעה על כוונת חיוב (כמוגדר בחוק), ו/או הודעה על כל הליך אחר מצד גורם אכיפה כלשהו בגין הפרה או פגיעה בזכויות עובדו המוצב בארגון או שהיה מוצב בארגון, והוא לא תיקן את ההפרה או הפגיעה בתוך 30 יום מהמועד שנמסרה לו ההודעה כאמור.

8. ערובה וחילוט

8.1 עד 14 יום טרם למועד כניסת ההרשאה לתוקף, יפקיד המפעיל בידי הארגון ערבות בנקאית אוטונומית כמפורט בסעיף 16.3 להסכם זה (להלן: "הערובה"), שתשמש גם לקיום חיוביו של המפעיל על פי דיני העבודה כלפי עובדיו המוצבים בארגון ו/או שהוצבו בארגון.

8.2 הערובה תעמוד בתוקף למשך כל תקופת ההתקשרות ובמשך 3 חודשים לאחר סיום ההתקשרות.

8.3 הארגון רשאי לחלט את הערובה בכל אחד מן המקרים בהם על פי החוק, נדרש הארגון במעמדו כ"מזמין שירות" (כהגדרת מונח זה בחוק), לפעול לביטול הסכם ההתקשרות עם המפעיל ולחילוט ערובה.

8.4 אין בחילוט הערובה או באי חילוט הערובה, כדי לגרוע מכל סעד אחר הנתון לארגון כלפי המפעיל או כלפי כל גורם אחר.

9. לנספח זה מצורף נספח ח1: זכויות ותשלומים שיעניק המפעיל לעובדים על-פי החוק להגברת האכיפה של דיני העבודה, התשע"ב – 2011;

נספח ח' 1

זכויות ותשלומים שיעניק המפעיל לעובדים, עלות שכר ופירוט עלויות

1. הזכויות והתשלומים שיוענקו על ידי המפעיל לעובדים לא יפחתו מהמפורט להלן.
2. בכל מקרה שבו צוין כי התשלום יהיה על פי חוק או על פי צו הרחבה או על פי כל דין, וקיימת סתירה בין הפירוט בנספח זה לבין האמור בחוק, בתקנה, בצו ההרחבה או בדין, יגבר האמור בדין.

חלק א' - שכר וזכויות שיעניק המפעיל לעובדים המוצבים בארגון

3. שכר שעה: שכר מינימום, כפי שיעודכן מעת לעת בחוק שכר מינימום, תשמ"ז-1987.
4. שעות נוספות: לפי חוק שעות עבודה ומנוחה, התשי"א-1951.
5. פיצויי פיטורים: לפי חוק פיצויי פיטורים, תשכ"ג-1963, ובכפוף לאמור בצו ההרחבה לביטוח פנסיוני במשק.
6. דמי מחלה: לפי חוק דמי מחלה, תשל"ו-1976.
7. דמי חגים וימי אבל: לפי הוראות צו ההרחבה - הסכם מסגרת אשר הרחיב את הוראות ההסכם הקיבוצי מיום 9.1.1995.
8. חופשה שנתית: לפי חוק חופשה שנתית, התשי"א-1951.
9. דמי הבראה: לפי צו הרחבה בדבר תשלום דמי הבראה.
10. נסיעות: כמפורט בצו הרחבה בדבר השתתפות המעביד בהוצאות נסיעה לעבודה וממנה.
החזר הנסיעות לא ישולם לעובד שמוסע לעבודה על חשבון המעביד או מטעמו. עובד שמוסע לכיוון אחד בלבד (לעבודה או ממנה), יהיה זכאי למחצית מהתשלום האמור לעיל.
11. ביטוח פנסיוני: כמפורט בצו הרחבה לביטוח פנסיוני מקיף במשק.

חלק ב' - סה"כ עלות שכר מינימלית לשעת עבודה

12. עלות שכר מינימלית לשעת עבודה (כולל כל התשלומים, התוספות והתנאים הנלווים) לעובד סטנדרטי ללא ותק בנספח זה: _____ [יושלם על ידי המפעיל וייבדק על ידי הארגון]
13. אין באמור לעיל כדי לגרוע מחובתו של המפעיל לשלם לעובדיו את כל המגיע להם, לרבות לגבי זכויות המשתנות בהתאם לותק במקום העבודה ו/או למצבו האישי של העובד, ככל שהדבר רלוונטי.
14. בכל מקרה, עלות שכר מינימלית לשעת עבודה לא תפחת מ"ערך שעת עבודה", כפי שיקבע בתקנות ע"י שר התעשייה, המסחר והתעסוקה כמוגדר בחוק להגברת האכיפה של דיני העבודה, התשע"ב-2011.

חלק ג' - פירוט עלויות נוספות של המפעיל (מעבר לתשלומים לעובדים ובגינם) ורווח

15. מזון: _____
16. ציוד: _____
17. תובלה: _____
18. תקורות: _____
19. אחר (לרבות תשלום בגין ביטוחים וכל תשלום הנובע מהעסקת העובדים): _____, _____
20. סה"כ רווח לא יפחת מ: _____

חלק ד' - מפעיל שחבר בארגון מעבידים ו/או שביחסים בינו לבין עובדיו חל הסכם קיבוצי מיוחד

21. לגבי מפעיל שחבר בארגון מעבידים ו/או שביחסים בינו לבין עובדיו חל הסכם קיבוצי מיוחד - בנוסף לכל התשלומים בהתאם למפורט בפרק א' לעיל, יחולו גם סעיפי ההסכם הקיבוצי שחל בהתאם לחברות בארגון המעבידים ו/או תנאי ההסכם הקיבוצי המיוחד, כדלקמן:
